



Projeto vai garantir água pelos próximos 30 anos

Governo busca recursos junto à Caixa Econômica Federal e ao grupo gestor do PAC para iniciar obras que vão beneficiar os municípios de João Pessoa, Bayeux, Santa Rita, Cabedelo e Conde **P. 24**

▶ Religiosos ainda divergem sobre a Semana Santa

Consumo de carne é um dos principais pontos de discórdia entre os vários tipos de religião. **P. 4**

▶ UEPB aprova novos cursos de pós-graduação

Mestrados incluem áreas de Comunicação Regional, Ciências Agrárias e Farmácia. **P. 6**

▶ Mais de 300 mil idosos serão vacinados na PB

Campanha contra a gripe será aberta no dia 25 e se prolongará até o dia 8 de maio em todo o Estado. **P. 7**

▶ Banco de Olhos do Hospital de Trauma vai ser inaugurado na segunda-feira

O serviço corresponde a uma importante conquista da população paraibana e integra o projeto de reconstrução do sistema de saúde do Estado **P. 5**

O amor maior

Eu sou o caminho, a verdade e a vida. Este versículo bíblico é, provavelmente, o que mais se encaixa e traduz, em forma de resumo, a dimensão do amor de Jesus Cristo. Nesta sexta-feira, dia em que sucedeu a Crucificação, conforme o calendário cristão, a Humanidade – mesmo em ângulos doutrinários diferenciados – se prosta a refletir sobre esse amor.

É um amor maior, que motiva paixão, polêmica, fanatismo. Um amor maior que alimenta milhões de pessoas. Um amor maior que converge para todas as virtudes. Um amor maior que concebe o Bem.

A reflexão que somos chamados a fazer nesse dia se confunde com a própria essência da vida. Porque Jesus Cristo anunciou que é vida, a vida eterna. Logo, buscar o sentimento de viver, tornar sua vida agradável, é ir ao encontro de Cristo imbuído da mais perfeita satisfação.

O mundo de hoje caminha para dois pontos paradoxais. Um ponto atrai o homem para o prazer baseado no acúmulo de bens materiais. É o ter agindo com força. Quem possui poder de compra tem sucesso entre seus pares, alcançando um grau de respeitabilidade na sociedade. É motivo até de honrarias.

É interessante observar que “o homem rico” pode cometer erros, ser maldoso e perverso, mas sua “bondade endinheirada” encobre tudo. Ele passa ao largo das coisas sensatas ou atropela as coisas que o dinheiro não compra.

O outro ponto, para o qual o homem segue, indica o credo que melhor satisfaz. Multiplica-se, em ritmo acelerado em todo o mundo, o número de igrejas, templos, casas de orações e outros abrigos de fonte religiosa, com o objetivo, a priori, de chegar mais perto de Jesus e de receber seus ensinamentos.

Mas a convivência com Cristo não é pacífica. É preciso vir logo a prosperidade, senão o Cristo desta igreja não tem poder. É mais fraco que o da igreja do vizinho. Esse é o paradoxo. O homem acende duas velas. Como se costuma dizer, uma para Deus e outra para o Diabo.

Conhecer esse amor maior de Jesus Cristo é o desafio a cada manhã, em hora de sono, a cada encontro com o semelhante, na perda, em cada sonho. É o desafio que o homem enfrenta e se debate, em seu âmago, no dia-a-dia.

Na Crucificação, cena reprisada toda Sexta-Feira Santa pelo mundo cristão, o Mestre pronuncia suas frases famosas na cruz, pedindo a Deus que perdoe seus ofensores, pois não sabem o que fazem, e perguntando ao Criador por que o abandonou, em seguida se entregando incondicionalmente em Suas Mãos.

O sofrimento de Jesus não deve ser em vão. Devemos nos alegrar por Deus ter se tornado homem, em carne e em espírito, para nos salvar do pecado. Se o corpo se foi, permanece o espírito vivo, mais do que vivo, nos dando esse amor maior. Para todo o sempre.



Fernando Vasconcelos

redacao@auniao.com.br

O preso era o delegado

Silvana, moradora da comunidade Alto do Céu, era casada com Luiz, mecânico de uma empresa situada na Estação Ferroviária. Era uma sexta-feira, boca da noite, silêncio total na vizinhança. De repente, ela escutou uma algazarra, gritos, correrias. Era o marido, cambaleando e ameaçando todos que chegassem à sua frente.

Silvana saiu à rua, procurou acalmar o bêbado, mas tomou um puxão no pescoço, com tanta força, que a fez esparramar-se no calçamento pontiagudo. Ferimentos, gritos, correrias. Não era a primeira vez. Silvana saiu dali direto para a Delegacia do bairro.

Na Delegacia, a mulher, pensando que falava com o delegado ou um agente, ao tentar registrar um boletim de ocorrência foi atendida por um preso. Ao procurar atendimento na delegacia do bairro, foi atendida por um preso na entrada do prédio, por meio de uma pequena janela colocada em um portão de ferro. Quando o detento perguntou que ocorrência ela queria registrar, Silvana se recusou a contar ao mesmo que estava ali para denunciar graves agressões praticadas pelo marido.

Mas o preso insistiu. Ela perguntou:

- Cadê o delegado?

- Está lá dentro tirando uma soneca.

Já mais confiante, a vítima passou a relatar ao preso tudo que lhe tinha acontecido, as agressões contínuas, as bebedeiras de Luiz. Em seguida, o preso disse que estava muito sentido com tudo aquilo, mas, como não havia nenhum policial no momento para registrar o caso, ela deveria voltar no dia seguinte. E, ainda, advertiu:

- Não é um pedaço de papel que te garante que o cara não vai te matar. Se o cara tiver que te matar, ele mata com papel e tudo.

Silvana desmoronou. Foram por água abaixo suas esperanças na Justiça. E se, passada a bebedeira, Luiz não ficasse preso? Como ele iria reagir? Se tivesse continuado a beber, as coisas iriam piorar? Saiu dali cambaleando, tremendo de medo. Nisso, dois policiais a abordaram:

- Senhora, está visitando alguém na Delegacia?

- Não, fui registrar uma queixa, mas fui atendida por um preso.

- Um preso!!!! Perguntaram os dois representantes da lei.

- Sim, pode conferir.

Os policiais se dirigiram à delegacia e constataram que o delegado havia ingerido cachaça em grande quantidade. Durante o plantão, adormecera numa das celas. O carcereiro e outro policial, acompanhados de outro detento, fecharam tudo e saíram para a farra. Só conseguiu prestar queixa contra o marido de manhã. Segundo ele, havia policiais na unidade na segunda de manhã.

● ● ●
**Era o marido,
cambaleando e
ameaçando todos
que chegassem à
sua frente**
● ● ●

UNinforme

MPT abre inscrições para estagiários

O Ministério Público do Trabalho na Paraíba abriu inscrições em seu concurso para contratar estagiários de Direito, Comunicação Social e Informática. Os candidatos podem se inscrever até o próximo dia 17. A data das provas ainda não está definida. O edital está disponível no site do MPT (www.prt13.mpt.gov.br). As inscrições são gratuitas e os estagiários aprovados ganharão bolsa mensal de R\$ 700 e auxílio pecuniário, para transporte, no valor de R\$ 7,00 por dia de efetivo estágio.

Câmara instala Comissão da Reforma Universitária



A Câmara Federal instalou nesta terça-feira, dia (7), a Comissão Especial da

Reforma Universitária, com o objetivo de propor um novo modelo de gestão para

as universidades públicas e privadas no país. O presidente e o relator da comissão são os deputados Lelo Coimbra (PMDB-ES) e Waldir Maranhão (PP-MA). O relator vai apresentar um parecer sobre projeto de lei do deputado Átila Lira (PSB-PI) que estabelece as normas para a educação superior. Segundo a Agência Câmara, a próxima reunião está marcada para terça-feira (14).

FGTS é atualizado por dívida trabalhista

Os valores referentes ao FGTS não depositado pelo empregador no curso do contrato de trabalho devem ser atualizados pelos mesmos índices de correção monetária aplicáveis aos débitos trabalhistas. O entendimento, com base na Orientação Jurisprudencial 302, do Tribunal Superior do Trabalho, foi aplicado pelo Tribunal Regional do Trabalho da 3ª Região, Minas Gerais. Cabe recurso. Os desembargadores negaram recurso de uma empresa, que

pretendia que fossem observados, em liquidação de sentença, os índices definidos pela Lei 8.036/90 (que dispõe sobre o Fundo de Garantia do Tempo de Serviço). O pedido não foi atendido.

Crise financeira afeta os mais ricos

Os efeitos da crise financeira mundial sobre a renda do brasileiro se agravaram neste ano, conforme mostra dados da pesquisa da Fundação Getúlio Vargas (FGV). Segundo a entidade, os mais afetados foram os de rendimento maior e mais qualificados. De acordo com a pesquisa Crônica da Crise, a turbulência global empurrou vários brasileiros da classe média e alta para as camadas mais baixas da população. Entre setembro e dezembro do ano passado, a classe A e B, com renda domiciliar superior a R\$ 4.807, encolheu 0,5%. A classe C, com rendimento entre R\$ 1.115 e R\$ 4.807, aumentou em 1,2%.

Tuberculose ainda causa mortes no país

■ Dados da Secretaria Estadual da Saúde revelam que, no período de 2001 a 2007, houve uma queda de 6,5% na Paraíba, inferior à média nacional, de 24,4%

Teresa Duarte
REPÓRTER

A tuberculose é uma doença que, apesar de existir tratamento, ainda causa mortes no Brasil. Relatório do Ministério da Saúde aponta queda de 24,4% na incidência da doença e 31% nas mortes, que são causadas por falta de continuidade do tratamento.

Conforme dados fornecidos pela Secretaria da Saúde do Estado, três novos casos da doença são notificados por dia no estado. Esse levantamento revela que durante o ano de 2008 foram registrados 1.323 novos casos da doença, sendo superior ao ano de 2007, onde ocorreram 1.281 novos casos.

O índice da doença na Paraíba durante o ano de 2007 foi de 28,27 (por 100 mil). Os dados da Secretaria Estadual da Saúde revelam ainda que nos últimos sete anos, ou seja, no período de 2001 a 2007, houve uma redução no registro de casos de tuberculose na Paraíba de 6,5%, queda inferior à média nacional, que foi de 24,4%.

O percentual está dentro da meta dos casos de cura determinados pelo Ministério da Saúde em razão do tratamen-



O Hospital Clementino Fraga é referência no tratamento da doença

to supervisionado, que significa a visita do profissional de saúde na casa do paciente pelo menos três vezes por semana. A tuberculose é uma doença que tem cura, mas se a pessoa não procura as unidades de saúde para o tratamento, pode até morrer.

No Estado, o Hospital de Doenças Infecto-Contagiosas Clementino Fraga é referência no tratamento da hanseníase, HIV-Aids e tuberculose, com atendimento a todos os municípios paraibanos, inclusive pacientes de outros estados. Ele fica localizado à Rua Ester Borges Bastos, s/n, no bairro de Jaguaribe, em João Pessoa.

Atualmente, o hospital dis-

põe de uma equipe médica composta por profissionais das áreas da Dermatologia, Cardiologia, Ginecologia, Pneumologia, Infectologia e Cirurgião Tórax.

A tuberculose é uma doença causada por uma bactéria que ataca principalmente os pulmões, mas que pode também ocorrer em outras partes do corpo, a exemplo dos ossos, rins e nas membranas que envolvem o cérebro. Ela é curável desde que o paciente não interrompa o tratamento, que tem a duração de seis meses. O tratamento é gratuito e consiste na administração da medicação durante cinco dias da semana.



João Batista Lima

coronelbatista@bol.com.br

Campanhas militares da PM-PB

Com a denominação de Força Pública, a Polícia Militar da Paraíba cumpriu, ao longo de sua história, muitas missões específicas de manutenção da ordem pública, garantia dos poderes constituídos e até da soberania nacional, com deslocamentos de tropas, combates, mortes, vitórias e derrotas. Pelas suas especificidades essas missões são denominadas de Campanhas Militares.

No decorrer do século XIX, ocorreram quatro importantes ações dessa natureza: Combate à Revolução Praieira, ocorrida em Pernambuco, em 1849, mas que teve repercussão na Paraíba, em 1948; Participação na Guerra do Paraguai, de 1860 a 1865; Pacificações das revoltas populares conhecidas por "Ronco da Abelha", em 1852, e "Quebra Quilo" em 1874, ocorridas no interior do Estado. Durante esse período, os Presidentes das Províncias, que eram nomeados pelo Império, detinham o poder de emprego das Tropas de Linha (Exército) e convocação da Guarda Nacional, que eram Organizações não permanentes e que só eram remuneradas, pelo Império, quando convocadas. Em todos esses acontecimentos houve a participação da Guarda Nacional

Nas primeiras décadas do século XX, foram realizadas seis outras importantes Campanhas Militares: As lutas contra os grupos armados liderados por João Santa Cruz, ocorridas na área de Patos, Monteiro e Santa Luzia, em 1912, cujo objetivo era criar um clima de desordem no Estado que justificasse a Intervenção Federal, a assim depor o Presidente João Machado; Combates à Coluna Prestes, que passou pela Paraíba em 1926; Campanha contra os grupos armados chefiados por José Pereira, em Princesa Isabel, em 1930, que tinha os mesmos propósitos de João Santa Cruz; Participação, junto à Força Federal, da retomada de um Quartel do Exército, em uma revolta militar, ocorrida em Recife, em 1931; Participação, também aliado às Tropas Federais, nos combates à Revolução Paulista de 1932; e lutas no Rio Grande do Norte, contra os integrantes do movimento, orientado por Carlos Prestes, que tentou implantar o socialismo no Brasil, em 1935. Registre-se ainda que em 1930, por ocasião da Revolução que levou Getúlio Vargas ao poder, um grande efetivo da Força Pública, denominação da Polícia Militar na época, sob o Comando de Elísio Sobreira, Comissionado Coronel Revolucionário, participou das lutas, integrando Tropas Federais, com atuação em outros estados.

Igualmente importante, nesse contexto, foi a atuação das denominadas Patrulhas Volantes, que desde 1886 até 1935, combateram os grupos de cangaceiros, em todo Estado.

Para melhor se compreender a importância do papel da Força Pública nesses eventos é necessário se ter em mente as dificuldades próprias da época. As longas distâncias eram vencidas, quase sempre, à pé, por precários caminhos, por onde, às vezes, se percorriam mais de 100 Km. Faltavam meios de comunicação, mantimentos e assistência sanitária. O armamento era precário. O emprego conjunto de forças de origens diferentes, como Tropa de Linha (denominação do Exército durante o período Imperial), Guarda Nacional e Força Pública, fato comum nessas Campanhas, por certo deve ter acarretado falta de unidade de comando. A Guarda Nacional, intensamente empregada, nas primeiras Campanhas, e que prestou relevantes serviços, era indisciplinada, pela própria forma de recrutamento, resultando muitas deserções, em momentos de decisivos combates, comprometendo as outras forças empregadas. A escassez de efetivo, o baixo nível de instrução, adiestramento e disciplina da própria Força Pública, por certo foram fatores que muito dificultaram a obtenção dos seus objetivos. Enfim, a Força Pública retratava a realidade da época, na nossa Província, razão porque a avaliação de seus feitos não pode ser dissociada dessa realidade.

Esses fatos, individualmente, e de forma sintética, serão objetos das nossas próximas colunas.

*O AUTOR É CORONEL DA RESERVA DA PM-PB, ADVOGADO E HISTORIADOR

Multinacional pretende explorar minério de ferro no Estado

Josélio Carneiro
REPÓRTER

■ A Paraíba poderá ter uma unidade da mineradora multinacional Mining Ventures Brasil Pesquisa e Mineração Ltda. Com sede em São Paulo e escritórios na Bahia, Rio Grande do Norte e Rio Grande do Sul a Mining Ventures, de capital americano e suíço, tem interesse em se instalar na cidade de Cajazeiras para exploração de minério de ferro.

O Governo do Estado está enviando a São Paulo, na pró-

xima semana, o diretor presidente da Companhia de Desenvolvimento de Recursos Minerais da Paraíba (CDRM), engenheiro civil Iramir Barreto Paes, para contatos com os empresários americanos e suíços da Mining Ventures Brasil.

Iramir Barreto em audiência com Maranhão na noite desta terça-feira, no Palácio da Redenção, comunicou ao governador que os dirigentes da Mining Ventures, em contato telefônico, demonstraram grande interesse em investir na exploração de minério de ferro

em jazidas na Paraíba, mais precisamente na região de Cajazeiras. Para viabilizar tal projeto pretendem realizar antes uma pesquisa sobre a qualidade do minério de ferro em território paraibano.

Recentemente, geólogos e engenheiros de minas da CDRM, em atendimento ao governador, realizaram um levantamento inicial sobre as reservas de ferro no Estado. O maior potencial de ferro no Brasil está nos estados de Minas Gerais e no Pará.

Religiões divergem sobre o significado da Semana Santa

■ Período é celebrado com mais rigor pela Igreja Católica, enquanto outras igrejas desconsideram ritos e credos

Teresa Duarte
REPÓRTER

Celebrada pelos cristãos em todo o mundo, o sentido da Semana Santa se diverge entre as religiões. As tradições, a exemplo da ceia e dos dogmas que compõem todo um contexto desse período, estão se extinguindo, cada vez mais, da vida dos brasileiros.

A história dessa religiosidade é explicada com rigor apenas pela Igreja Católica, enquanto que para outras religiões, são itens desnecessários e que não constam na Bíblia. A Semana Santa ocorre quarenta dias após os três dias dedicados aos festejos momecos e, por isso, muitos julgam que há uma relação direta entre os dois eventos.

Entretanto, a Semana Santa é, para os cristãos, a celebração do Mistério da Morte e Ressurreição de Jesus Cristo, e isso não decorre dos festejos carnavalescos. Relações existem, pois tais festividades estão ancoradas no calendário lunar, calendário comum dos povos mais antigos que festejavam a fertilidade da terra.

Enquanto uns acreditam que comer carne vermelha na sexta-feira da paixão é pecado, outros ignoram por total esse fato. Com relação ao consumo do vinho, dos ovos de chocolate e do coelho da Páscoa fica sempre um ponto de interrogação. O que tem haver o vinho com Jesus Cristo? É para questionar, então vamos ao mais



© CRÉDITO DA FOTO

Ovos de Páscoa representam para os católicos a ressurreição de Cristo



Enquanto uns acreditam que comer carne vermelha na sexta-feira é pecado, outros ignoram por total esse hábito religioso

extremo ponto. Qual a ligação do ovo com o coelho da Páscoa? Afinal de contas o coelho não põe ovo. E no final tudo é tradição ou simplesmente lenda.

Se formos buscar historicamente essas explicações nos deparamos com diversas históri-

as. O que se sabe é que o coelho já era um símbolo da fertilidade para os gregos e romanos na antiguidade. Para os judeus o ovo é um símbolo da natureza e da vida eterna. Enquanto a Igreja Católica reconhece o ovo como símbolo da Ressurreição de Cris-

to, o Espiritismo não acredita sequer na ressurreição sob a alegação de que Cristo não nasceu, ele apenas materializou-se e, quando morreu, desmaterializou-se, portanto não existindo matéria para ser ressuscitada.

CATÓLICOS

A Quaresma é o tempo litúrgico de conversão, que a Igreja Católica marca para preparar os fiéis para a grande festa da Páscoa. Durante a Quaresma, fiéis são convidados a um período de penitência e meditação, através da prática do jejum, da esmola e da oração.

Esse período também significa um tempo de mudança e aproximação das coisas de Deus, sempre valorizando o amor ao próximo e o jejum sobre o poder material. Durante o período, segundo o arcebispo da Paraíba, Dom Aldo Pagotto, sobretudo na liturgia de domingo, "fazemos um esforço para recuperar o ritmo e estilo de verdadeiros fiéis que devemos viver como filhos de Deus", diz o arcebispo.

A duração da Quaresma, segundo os católicos, está baseada no símbolo do número quarenta na Bíblia. Neste trecho, é discorrido os quarenta dias do dilúvio, dos quarenta anos de peregrinação do povo judeu pelo deserto, dos quarenta dias de Moisés e de Elias na montanha, dos quarenta dias que Jesus passou no deserto antes de começar sua vida pública, dos 400 anos que durou o exílio dos judeus no Egito.

Domingo de Páscoa é o ponto alto dos evangélicos

Para os evangélicos a Semana Santa representa o período no qual se refere sobre a vida, ensino, morte e a ressurreição de Jesus. A diferença fundamental entre as celebrações evangélicas é que a Igreja Batista celebra no conjunto com as Igrejas Evangélicas; enquanto que, na Igreja Católica existe alguns ritos. Por exemplo, na tradição evangélica a grande festa da Páscoa ocorre com a ressurreição.

O ponto alto dos evangélicos é exatamente o Domingo de Páscoa, onde eles realizam cultos ao raiar do dia para lembrar a emoção da ressurreição de Cristo. "Nesses cultos, fazemos cânticos e dramatizações através de peças bíblicas que revivem toda a Paixão de Cristo", revela o pastor Estevão Fernandes, da Primeira Igreja Batista de João Pessoa.

O evangélico não mantém três tradições muito conhecida da Igreja Católica, que são as seguintes: a proibição de comer a carne vermelha na Sexta-Feira da Paixão, porque não tem nenhum sentido bíblico para eles; outra tradição é a da Procissão do Senhor Morto, bem como a do Domingo de Ramos, esses atos são exclusivamente católicos, visto porque os evangélicos tem toda uma programação durante a Semana Santa, que é chamada de "Caminho Bíblico".

Já a terceira tradição diz respeito à proibição da bebida alcoólica, porque eles entendem que é uma coisa sem sentido para Deus, que na sexta-feira se proíba a carne e a bebida em apenas um dia, enquanto que para o restante dos próximos dias isso é permitido. "O homem não agrada a Deus comendo ou não comendo a carne vermelha. O homem agrada a Deus olhando para Jesus, obedecendo a Jesus e colocando em prática o que ele ensina", diz o pastor.

Nesse sentido, os evangélicos também ensinam aos fiéis que não podemos separarmos os dias de quarta-feira a domingo de Páscoa, sendo o domingo o dia da grande festa. Isso porque eles não chamam de Semana Santa, e sim de Semana da Paixão de Cristo. Isso ocorre porque todos os dias são dias santos para os evangélicos e você deve viver e se importar com Deus. Os evangélicos não celebram a Quaresma, porque acham um absurdo, no caso do Brasil, colocar como ponto de referência da Semana Santa os quatro dias após o carnaval.

EDITORAÇÃO: ULISSES DEMÉTRIO

Espíritas dizem que morte é consequência de reencarnação

■ Para a Igreja Católica, o coelho e os ovos da Páscoa são elementos culturais dos povos diversos e, principalmente, da Europa, onde essa época corresponde ao início da primavera, estação da fecundidade, florescimento e da abundância, ou seja, a vida que retorna após o período das estações outono e inverno. Na Europa os ovos de Páscoa são de galinha mesmo, enquanto no Brasil, eles são de chocolate, dando o sabor doce à época. O coelho representa o sinal da fecundidade por ser

este um animal que se reproduz rapidamente.

ESPÍRITAS

Na doutrina espírita se entende que a morte é consequência do processo de reencarnação, que não tem nenhuma conotação especial a não ser a volta para o mundo espiritual e, portanto, não há necessidade de se lembrar sempre com tristeza a data. Jesus tinha uma missão quando reencarnou na Terra, e ao cumpri-la, retornou à pátria espiritual.

"Nós espíritas entendemos

que Jesus materializou-se para vir a Terra e desmaterializou-se para retornar ao mundo espiritual", disse José Raimundo de Lima, presidente da Federação Espírita da Paraíba. Esse ponto de vista espírita está ligado exatamente à ressurreição de Cristo que, na opinião deles, não ressuscitou já que o mesmo não era matéria como as dos seres humanos. Isso explica também sobre o desaparecimento do corpo de Jesus.

A doutrina espírita rejeita rituais porque entendem que não existe preferência de dias, sendo

a Páscoa vida plena e imortal. "Ela representa a libertação espiritual, sendo um sentido bem mais amplo. Por isso nós não vemos a necessidade de ser este um dia feriado para nós, Jesus é o guia espiritual na Terra enviado por Deus", disse José Raimundo.

A Doutrina Espírita entende que todos os dias são dias onde as pessoas devem fazer o seu estudo bíblico, e os feriados santos foram criados pela Igreja Católica. No carnaval, os espíritas realizam encontros para aprofundamento do estudo da doutrina espírita.



© MARCOS RUSSO

O Banco de Olhos vai funcionar no Hospital de Emergência e Trauma Senador Humberto Lucena, na cidade de João Pessoa

Paraíba ganha seu primeiro Banco de Olhos na 2ª feira

■ As córneas doadas para transplante no Estado não precisarão ir mais para Pernambuco e Rio Grande do Norte

O Governo do Estado inaugura na próxima segunda-feira, 13, às 10h30, o Banco de Olhos do Hospital de Emergência e Trauma Senador Humberto Lucena, na Capital. Com o novo serviço, as córneas doadas para transplante na Paraíba não precisarão mais ser enviadas para os vizinhos estados de Pernambuco e Rio Grande do Norte.

O primeiro Banco de Olhos da Paraíba é uma importante conquista da saúde estadual e mais uma ação administrativa do projeto de reconstrução do sistema de saúde do Estado. É um benefício que propiciará uma seleção mais rigorosa das córneas doadas, assegurando maior índice de sucesso nos transplantes, além da agilidade na lista única de receptores. "Com o novo serviço, a córnea será analisada e processada da melhor forma, diferente do passado quando eram enviadas e armazenadas em outros estados", destaca o secretário de Estado da Saúde, José Maria de França.

Ele observa que o Banco de Olhos facilitará a captação e preservação das córneas que serão distribuídas pela Central de Transplantes, cumprindo os critérios de sua lista única que atualmente conta com 80 pessoas. A Central de Transplante recebe por mês 20 doações desse tipo de tecido que equivale a 40 córneas.

O banco vai trabalhar em regime de plantão 24 horas, e contará com uma equipe especializada em córnea formada por dois oftalmologistas, um enfermeiro e três técnicos na área. O serviço



O serviço que será voltado para a população é uma importante conquista da saúde estadual e mais uma ação administrativa do projeto de reconstrução do sistema de saúde do Estado

está localizado nas dependências do Hospital de Emergência e Trauma Senador Humberto Lucena.

ESPAÇO AMPLO E BEM EQUIPADO

O local que abriga o Banco de Olhos da Paraíba tem espaço de 40 m², dividido em três salas: uma recepção administrativa, uma recepção para tecidos (córneas) e um ambiente de avaliação, dotado de uma capela de fluxo destinada à manipulação das córneas, dois refrigeradores e um equipamento denominado de lâmpada de fenda para avaliação dos tecidos.

O transplante de córneas é uma cirurgia ambulatorial, em que após o procedimento, o paciente já recebe alta médica e pode seguir para casa. É considerado um sucesso, pois não tem problema de rejeição e é indicado principalmente para as pessoas acometidas de ceratocône, úlcera de córnea, entre outras. Com até seis meses, espera-se que o paciente

esteja com a visão estabilizada, embora comece a enxergar, após a retirada do curativo, num período de 3 a 4 dias.

AVANÇOS E MELHORIAS

Antes da criação do Banco de Olhos, todas as córneas doadas para transplante na Paraíba eram enviadas para Natal e Recife, a fim de que fossem preparadas para utilização nas cirurgias desse tipo de tecido. "O tempo gasto com o deslocamento desse material chegava muitas vezes a comprometer o tecido, conseqüentemente, em muitos casos, perdíamos a oportunidade de realizar o transplante face o grau de deterioração da córnea", explica a coordenadora da Central de Transplantes da Paraíba, Gianna Lys Montenegro.

Segundo ela, com este novo serviço, em menos de 48 horas uma córnea terá condições de ser distribuída. "O Banco de Olhos exercerá um rigoroso controle de qualidade, visando oferecer córneas viáveis e com mínimo risco de transmissão de doenças ao doador", lembra.

Além de promover o estímulo ao aumento do número de transplantes de córnea, o novo serviço como local de captação proporcionará ao Governo do Estado uma economia estimada em R\$ 80 mil, por mês. "Antes, tínhamos que enviar as córneas doadas na Paraíba para outros estados, gerando um custo muito grande com deslocamento de viaturas, diárias e combustível, o que agora não será mais preciso", finaliza Gianna Lys Montenegro.

Paraibana recebe o prêmio "Sebrae Mulher de Negócios 2008"

Paula Francinete
SUCURSAL DE SOUSA

■ O empreendedorismo da mulher paraibana foi reconhecido em Brasília na noite da última terça-feira (7) através do Prêmio Sebrae Mulher de Negócios 2008, concedido a Maysa Gadelha, presidente da Cooperativa Coopnatural, superando mais de 2.600 empresárias de todo o Brasil, nesta que é considerada a principal premiação a reconhecer o talento de mulheres que se dedicam ao mundo dos negócios no país.

Na etapa da região Nordeste, Maysa foi selecionada junto com a piauiense Luzia Maria Costa, presidente da associação das artesãs do bairro São Vicente de Paula. Ela conquistou o primeiro lugar na categoria "Grupo de Produção Formal" pelo trabalho à frente da Cooperativa de Produção Têxtil Afins de Algodão do Estado da Paraíba. A Coopnatural reúne 35 cooperados, sendo 25 ligados a empresas terceirizadas, 10 pertencentes a outros setores, 10 associações e cooperativas de artesãos, além de artesãos autônomos, gerando 850 empregos diretos e indiretos.

A cooperativa, que detém a produção desde o plantio do algodão colorido até a produção dos fios que trançam as peças de roupas e que fazem uma releitura da cultura nordestina vinculada às tendências da moda internacional, conseguiu cumprir os sonhos de sua idealizadora, oferecendo ao mercado a qualidade de um produto artesanal, ecologicamente e socialmente correto, utilizando ainda o conceito da agricultura familiar, mão-de-obra de cooperativas, clubes de mães e associações de bairros da periferia da cidade de Campina Grande. Contatos constantes são mantidos com entidades como a Associação de Promoção de Exportações do Brasil (Apex), Associação Brasileira da Indústria Têxtil (ABIT) e Serviço Nacional de Aprendizagem Industrial (Senai).

DIVULGAÇÃO



Prêmio a Maysa Gadelha, em Brasília, coroa o empreendedorismo da mulher paraibana

UEPB cria novos cursos de mestrado

■ Aprovados pelo Conselho Universitário, os cursos são nas áreas de Comunicação Regional, Ciências Agrárias, Farmácia e Ecologia e Conservação

O Conselho Universitário (Consuni) da Universidade Estadual da Paraíba aprovou, na segunda-feira (6), a criação de quatro novos cursos de mestrados. Os cursos são em Comunicação Regional, Ciências Agrárias, Farmácia e Ecologia e Conservação, que integrarão uma grade composta por outros nove programas oferecidos pela instituição.

O passo seguinte para a implantação dos mestrados é a submissão das propostas dos cursos à Coordenação de Aperfeiçoamento de Pessoal de Nível Superior/Capes, para a análise e o posterior enquadramento no Sistema Nacional de Pós-Graduação.

Para Marcionila Fernandes, pró-reitora de Pós-Graduação e Pesquisa, "a criação de mais esses programas, além dos outros que estão sendo desenvolvidos, significa a caminhada da UEPB rumo à maioria acadêmica, conquistada por meio da consolidação da pesquisa e da formação de recursos humanos de alto nível".

Dos cursos recém-criados, há um destaque para o de Comunicação Regional, que vem ocupar parte da lacuna deixada pelos poucos cursos oferecidos no Brasil e, principalmente, no Nordeste, trazendo um foco de preocupação específico que é a regionalização midiática e suas implicações na cultura, na política, no desenvolvimento das regiões em suas diferentes dimensões.

A proposta acadêmica do mestrado em Comunicação parte do pressuposto de que não há melhor laboratório para a observação do fenômeno comu-



A instituição investe forte em Pós-Graduação e pesquisa, ampliando e oferecendo novos cursos à sociedade



Curso de Ciências Agrárias está inserido na proposta da Embrapa-Algodão em formar profissionais capacitados para incrementar pesquisas para a produção de culturas para o biocombustível

nicacional do que a região. É a partir dela que se materializam as formas populares, alternativas, comunitárias, locais, cotidianas, étnicas e cidadãs de comunicação; sejam arcaicas ou pós-industriais, localizadas ou de características globais.

O mestrado em Ciências Agrárias envolve uma associação com a Embrapa/Algodão, ampliando um antigo diálogo com a UEPB, que reconhece a importância da Ciência e Tecnologia para viabilizar o planejamento, a inovação e

a competitividade de cadeias produtivas estratégicas para o desenvolvimento de regiões específicas do Semiárido nordestino.

Além disso, o mestrado está inserido na proposta da Embrapa algodão em formar profissionais altamente capacitados para incrementar pesquisas, desenvolvimento tecnológico e suas transferências para a produção de culturas para o biocombustível e para a agricultura familiar

O mestrado em Farmácia nasce fortalecido pelo curso de Gra-

duação e dois cursos de Especialização em parceria com o Ministério da Saúde, vindo atender uma demanda reprimida ou que tem migrado para outras regiões do país, tendo em vista a pouca oferta de cursos nessa área no Nordeste.

A área de Ciências Farmacêuticas tem sido considerada prioritária no âmbito das políticas industriais do Governo Federal, tendo em vista a necessidade de profissionais capacitados em fármacos e medicamento.

Já o Programa de Mestrado em Ecologia e Conservação compõe o esforço da UEPB em incrementar o ensino e a pesquisa de elevada qualificação na área de ecologia e meio ambiente, com foco na conservação da biodiversidade e atuação em sistemas do Semiárido, costeiro e marítimo do Nordeste brasileiro.

Senai inscreve para curso de mecânica de automóveis

■ O Serviço Nacional de Aprendizagem Industrial (Senai), unidade de Campina Grande, está com vagas abertas para o curso de Mecânica de Manutenção de Motores de Álcool e Gasolina. O curso é um conjunto de componentes curriculares, no qual os alunos estudam como funciona a parte mecânica do automóvel.

As aulas são ministradas por professores treinados e habilitados com o objetivo de formar profissionais da área automotiva, dotados de competências para realizar reparos, inspeção, planejamento e a manutenção de veículos leves, utilizando de forma correta as ferramentas durante os consertos.

A sala de aula, com estrutura e todos os equipamentos e ferramentas de uma oficina mecânica, possibilita as condições ideais para um bom aprendizado. Ao final do curso, os alunos estão aptos a trabalharem em concessionárias ou oficinas especializadas.

Durante o curso o aluno estuda um amplo conteúdo programático entre ele: Árvore de comando de válvulas no cabeçote; Bobina de ignição; Bomba d'água; Bomba de combustível; Bomba de óleo; Recondicionamento do cabeçote; Recondicionamento do carburador e do distribuidor; Recondicionamento parcial do motor; Substituição do motor; Válvula termostática; Velas de ignição e outros. Com duração de 130 horas, as aulas do curso são ministradas de segunda a sexta nos três turnos, manhã das 7 horas às 11 horas; à tarde das 13 horas às 15 horas e a noite das 19 às 22 horas.

Para se matricular, os candidatos devem ter concluído pelo menos o ensino fundamental, tenham conhecimentos básicos de mecânica e sejam maiores de 16 anos. Outras informações no Senai da Prata, que fica localizado na Av. Pedro II, 788, na Prata, em Campina Grande ou pelo telefone: (83) 3341-3344.

EDITORAÇÃO: ROBERTO DOS SANTOS

SEMINÁRIO DOS INSTITUTOS DE PREVIDÊNCIA

Capital vai sediar o evento nos dias 8, 9 e 10 de junho

■ A cidade de João Pessoa foi escolhida para sediar o seminário da Associação Brasileira dos Institutos de Previdência dos Estados e Municípios (Abipem), que será realizado nos dias 8, 9 e 10 de junho, na Estação Cabo Branco - Ciência, Cultura e Arte. A escolha aconteceu durante uma reunião realizada na PBPrev, no dia 3 deste mês. O objetivo foi firmar com a direção da entidade o com-

promisso de sediar o evento do Nordeste em João Pessoa. A localização geográfica e os interesses das lideranças da previdência do Estado foram decisivos para esta conquista.

A direção da Abipem realiza anualmente um congresso nacional e quatro seminários regionais. São nesses encontros que temas sobre a previdência brasileira são discutidos, além de ser uma

oportunidade dos profissionais se atualizarem. Normalmente, há uma participação de uma média de trezentas pessoas, não apenas do Nordeste, mas de todo o país.

Da reunião na PBPrev participaram João Bosco Teixeira, presidente do órgão paraibano; Demétrius Ubiratan Hintz, presidente da Abipem; João Carlos Figueiredo, tesoureiro; Luiz Gustavo

Ávila Mendonça, vice-presidente da região Nordeste; Pedro Alberto Coutinho, presidente do Instituto de Previdência do Município de João Pessoa (IPM); Carla Felinto, diretora econômico-financeira do IPSEM e José Antonio Coelho Cavalcanti, diretor administrativo da PBPrev. Uma comissão deverá ser formada para organização e estruturação do evento.

© MARCOS RUSSO



A vacinação é mecanismo mais eficaz para evitar que o vírus da influenza se propague na terceira idade

Governo quer vacinar 300 mil idosos na PB

■ A campanha contra a gripe será aberta no dia 25 deste mês pela Secretaria da Saúde e continuará até o dia 8 de maio em todos os 223 municípios paraibanos

Cleane Costa
REPÓRTER

Mais de 300 mil pessoas com idade igual ou acima de 60 anos deverão ser imunizadas contra a gripe este ano na Paraíba. A campanha estadual de vacinação dos idosos será realizada pelo Governo do Estado, através da Secretaria da Saúde, a partir do próximo dia 25 deste mês e deverá se estender até o dia 8 de maio.

Segundo o chefe do Núcleo de Imunização da Secretaria de Saúde, Walter Albuquerque, serão disponibilizadas cerca de 400 mil doses da vacina para as gerências regionais de saúde distribuírem nas unidades básicas de saúde dos municípios, a fim de que 80% da população idosa da Paraíba seja imunizada contra o vírus *Influenza* – causador da gripe.

No dia D da campanha – 25 de abril – 8.620 profissionais estarão de plantão em 2.723 postos de vacinação. Além da vacina contra a gripe, o Governo do Estado também disponibilizará as vacinas contra a difteria e tétano e a pneumocócica, que previne 23 tipos de bactérias que provocam a pneumonia. Esta última será aplicada especial-

SAIBA MAIS

O vírus influenza

O vírus influenza é o causador da gripe. Este vírus pertence à família *Orthomyxoviridae* que é composta de 4 gêneros: *Influenza virus A*, *Influenza virus B*, *Influenza virus C* e *Thogotovirus*. Os vírus influenza tipo A e B causam um largo espectro de doenças, incluindo doença respiratória do trato inferior, pneumonia, podendo no caso dos vírus influenza tipo A causar encefalopatia e encefalite. Por outro lado, infecções associadas ao vírus tipo C são limitadas ao trato respiratório superior e, em geral, seus sintomas são subclínicos. Os *thogotovirus* são *orthomyxovirus* transmitidos por carrapatos.

mente nas pessoas idosas que estejam em casas de repouso, asilos ou hospitais.

Os idosos deverão comparecer aos postos munidos do cartão de vacina, a fim de atualizá-lo. A Secretaria de Saúde alerta que a vacina contra gripe é contra indicada apenas para as pessoas que têm alergia grave ao ovo de galinha. Maiores informações poderão ser obtidas na Secretaria Estadual de Saúde, na Av. Pedro II, na Capital, ou pelos telefones: 3218.7383, 3218.7388 ou 3218.7458.

HISTÓRICO

A gripe é uma doença bastante comum e infecciosa, causada pelo vírus *Influenza*, descoberto em 1933. A doença é altamente contagiosa, sua transmissão se dá através das partículas da saliva de uma pessoa

infectada, expelidas através da respiração, da fala, da tosse e dos espirros. Além disso, o período de incubação da gripe é em média de 2 dias.

Os sintomas da doença são: mal-estar, febre elevada (38-39°C), arrepios, dores musculares dos membros superiores e/ou dorsais ou lombares, artralgias, ardor faríngeo, tosse seca, rinorréia serosa e cefaléias. A gripe pode se tornar grave, principalmente para as pessoas idosas, gestantes ou debilitadas por doenças crônicas.

As epidemias de gripe são mais frequentes entre os meses de maio e setembro. Como se alastram rapidamente, as medidas de contenção costumam ser insuficientes. O método mais eficiente para evitar a doença e principalmente suas complicações ainda é a vacina.

EDITORAÇÃO: ROBERTO DOS SANTOS



Alexandre Moura

akex@lightinfocon.com.br

Devedores na internet

Notícia divulgada pela "Agência Brasil", agência de notícias oficiais do governo federal, informa que a partir de 1º de julho deste ano, será publicada na Internet a relação dos devedores da Fazenda Nacional, tanto pessoa física quanto jurídica, e que estejam inscritos na Dívida Ativa da União. A "lista negra" dos devedores do fisco será publicada no portal na internet da PGFN - Procuradoria Geral da Fazenda Nacional. Vai constar na relação, além do nome do devedor principal, os nomes dos co-responsáveis, seus CPFs ou CNPJs, o número da inscrição na dívida e a unidade da Receita Federal responsável pela inscrição.

Google e Twitter

Segundo o "blog" de tecnologia do jornal americano "Washington Post", o Google - maior portal de buscas da internet - está negociando a compra da empresa de "microblogs" Twitter, por um valor superior a meio bilhão de dólares. Segundo ainda o jornal falta apenas alguns detalhes com relação ao pagamento (só dinheiro, só ações do Google ou uma combinação das duas coisas). Parece que a Google está com "medo" da concorrência do Twitter.

Os ingleses e o Google

Informe da agência de notícias "Associated Press" diz que moradores de um vilarejo inglês fizeram um "escudo humano" para não permitir que o carro do "Google Street View" filmasse suas ruas e casas. O Google Street View é o mais novo sistema de in-

formações do Google e que mostra uma cidade com "a visão" de alguém andando pelas ruas. Os moradores das vilas e cidades inglesas estão contra esse tipo de exposição, pois temem que o serviço facilite roubos e invasões a domicílios.

Mais de 10%

Levantamento feito pela empresa de consultoria IDC mostrou que o mercado de computadores no Brasil cresceu um pouco mais de 10% em 2008, em relação a 2007. Foram vendidos 11,8 milhões de computadores (entre PCs e Notebooks) no ano passado. Em 2007, as vendas somaram 10,6 milhões de máquinas. O grande campeão de vendas foi o Notebook, que teve um crescimento de 108% nas vendas em relação a 2007. No ano passado, foram 3,2 milhões de Notebooks vendidos, contra 1,5 milhão em 2007. Tudo indica que até 2010 as vendas, no Brasil, de Notebooks devem dobrar. O que pode atrapalhar é a crise financeira mundial que tem diminuído o dinheiro disponível para financiamentos de longo prazo. A boa notícia é que os preços vão continuar diminuindo, principalmente se houver uma maior queda do valor do dólar em relação ao real.

*Alexandre Moura É ENGENHEIRO ELETRÔNICO

Os irmãos de

Jesus

■ Genealogista norte-americano afirma que Jesus tinha seis meio-irmãos - duas meninas e quatro meninos e que todos eram de um casamento anterior de José

Hilton Gouvêa
TEXTOS

Ao anunciar que descobrira outras pessoas que pertenceriam à família de Jesus, o genealogista americano Tony Burroughs foi chamado de louco, visionário e precipitado. Para afirmar isso, ele passou meses no deserto da Judéia, pesquisou em laboratórios arqueológicos da Europa e leu textos bíblicos em diversas línguas. Com esta conduta de estudioso, Burroughs diz que buscou pistas em documentos do início da era cristã e ouviu especialistas conceituados. Investigador experiente, nos últimos 20 anos ele também rastreou a descendência de centenas de americanos negros descendentes de africanos.

Atualmente, depois de aprofundar nos estudos sobre a vida de Jesus, Burroughs acredita ter juntado as peças de um grande quebra-cabeças, que seriam, de certa forma, a prova de que Jesus, além de Maria e José (seus pais), também teve irmãos e irmãs. Marcos, no capítulo 6, diz que Jesus entrou na Sinagoga e começou a ensinar aos judeus vários trechos da Bíblia. Muitos se espantaram com aquilo e perguntaram: "não é este o carpinteiro filho de Maria? E não são aqueles seus irmãos Thiago, José, Judas e Simão?"

Com base nessas palavras, Burroughs começou suas pesquisas, não antes de fazer uma pergunta: Teria Jesus nascido numa grande família? Burroughs se sentiu mais estimulado ao constatar que, em 1902, durante escavações no Egito, uma equipe de arqueólogos encontrou um antigo texto sírio, atribuído ao apóstolo Thiago.

©REPRODUÇÃO



O relato, que ficou conhecido como o protoevangelho de Tiago, conta a vida de Jesus e faz uma revelação inusitada: no momento em que Maria dava à luz, além de José, seu marido, estava presente no local uma menina, chamada Salomé.

O texto não explica quem é Salomé. Nem justifica sua presença ali, naquele momento. A historiadora Vicky Phillips diz que foi justamente esta falta de explicação que serviu como pista. Naquela época, Salomé era um nome comum na Judéia. "O autor do texto cita simplesmente Salomé, deixando transparecer que ela era conhecida e tinha ligação com Maria e José", diz Phillips.

A historiadora americana vai mais longe, ao citar que Salomé era, realmente, irmã de Yeshua (Jesus em aramaico) e, claro, filha de Youssef (José). Detalhe importante: segundo Phillips, a menina não seria filha de Maria com José e sim, apenas de José, fruto de um casamento anterior do pai adotivo de Jesus. Burroughs foi buscar explicação para esta dúvida no respeitável Centro de Estudos de Oxford, na Inglaterra.

Um casamento anterior de José é citado por cristãos dos séculos II e IV, segundo afirma o especialista em Bíblia Mark Goodacre. "Essas antigas fontes sustentam que, antes de morrer, a primeira mulher de José deu filhos ao homem que viria a ser o pai de Jesus", garante o pesquisador. A pergunta: se o evangelho de Marcos diz que "se Jesus tinha duas irmãs, Salomé poderia ser uma delas". A outra irmã de Jesus teria o nome de Miriam ou Maria, assim atesta o cristão Epifânio, num texto escrito no século IV.

Desta vez, Burroughs viaja com destino a Tel Aviv e, num velho depósito nos arredores da cidade, começa a revolver o maior ossuário do século I. As urnas de pedra identificam os nomes mais usados na época de Cristo. O arqueólogo Joe Zaias aponta uma inscrição em aramaico, a língua falada nos tempos de Cristo e diz: "Este é o ossuário de Miriam, filha de Shimon. Naquela época, cerca de metade das mulheres tinha o nome de Miriam". E completa: "existe uma grande possibilidade de uma das irmãs de Jesus ser chamada de Miriam ou Maria".

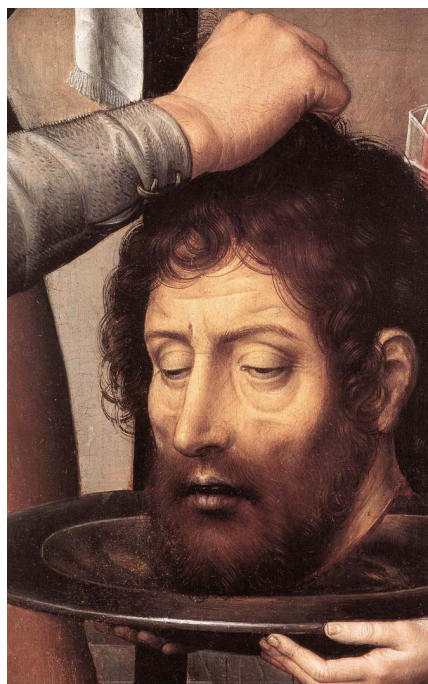
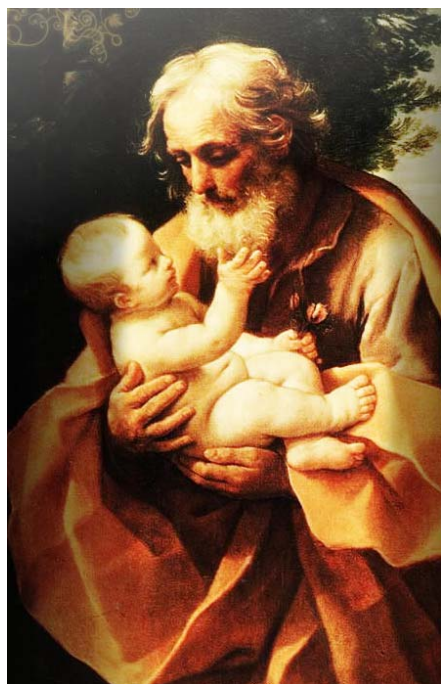
Depois de juntadas diversas peças, que originaram uma gama de interrogações, Burroughs chegou a uma conclusão: se suas investigações estiverem corretas, Jesus teve pelo menos seis irmãos, o que levanta uma delicada questão para os católicos: Esses irmãos de Jesus teriam sido todos do primeiro casamento de José? Ou Maria teria concebido outro filho, além de Jesus?

Contra esta versão depõe uma passagem bíblica, que fala da aparição de um anjo a Maria, lhe comunicando que ela, apesar de virgem, seria a



© FOTOS: REPRODUÇÃO

A fuga apressada para o Egito tinha predestinação divina: era preciso preservar a vida do menino que seria o salvador do mundo



Jesus: o filho (adotivo) de José com Maria. A cabeça de Batista pedida por Salomé

mãe de Cristo. Por causa disso a igreja Católica afirma que Jesus foi o único filho de Maria e que esta permaneceu sempre virgem. A historiadora judaica Miriam Peskovitz sustenta que, de acordo com as leis do primeiro século, José e Maria jamais poderiam ser celibatários e permanecer casados. E que uma mulher que não tivesse um filho, num prazo de 10 anos, poderia ser repudiada pelo marido.

Por outro lado, os evangelhos apresentam Jesus como filho de José, ainda que José não seja o pai biológico de Jesus. José assume a paternidade legal de Jesus. São afirmações que constam nos estudos do padre brasileiro Paulo Cezar Costa, doutor em Teologia pela Pontifícia Universidade Gregoriana de Roma e professor da PUC do Rio de Janeiro. Ele dá a explicação sobre o ponto de vista dos católicos sobre os irmãos de Cristo citados no Evangelho de Marcos.

Cezar Costa cita que São Jerônimo

SAIBA MAIS ▼

Dois outros supostos irmãos de Jesus, Thiago e José, têm nomes de reis de Israel. Seriam filhos do primeiro casamento de José. Pelas investigações de Burroughs, Jesus Cristo teria então dois irmãos de sangue mais novos, dois meio-irmãos mais velhos, e duas meio-irmãs. No Novo Testamento o nome de Thiago aparece primeiro, sugerindo que ele seria o mais velho (ou primogênito).

usa, no quarto século, um argumento interessante, quando diz que as línguas semíticas - neste caso ao aramaico - não tinham uma palavra específica para designar irmão. "Na língua de Jesus a mesma palavra era usada para designar primos. Então, quando o Novo Testamento fala em irmãos de Jesus, na realidade se refere a seus primos". A Igreja Católica considera apócrifo o proto evange-

lho de Thiago, uma das principais fontes de Burroughs.

Os evangelhos apócrifos foram escritos entre o segundo e o terceiro século. São registros mais tardios, que distam de 200 a 300 anos depois da morte de Cristo. E são muito fantasiosos. "Ao fantasiarem em demasia a vida de Jesus, a Igreja Católica os rechaçou, por não interessar a ela um Jesus pintado daquela forma", diz Cezar. Mesmo assim, Burroughs acredita ter colhido indícios suficientes para comprovar a existência dos irmãos de Cristo.

Lucas ainda cita em seu Evangelho que uma mulher chamada Isabel era prima de Maria. E que as duas conseguiram engravidar milagrosamente, em seis meses. O filho de Maria foi Chamado Jesus, e, o de Isabel, João, que na condição de seu primo em segundo grau, teve grande influência na vida do salvador, sendo inclusive, a pessoa que o batizou. Batista, que segundo alguns autores era um homem de rara beleza, conseguiu provocar a ira de Herodes, ao criticar o amasiamento do rei dos judeus com sua cunhada, Herodíades.

Herodíades era mãe de uma mulher formosa e sedutora, chamada Salomé, por quem Herodes também se apaixonou. Sabedora desta fraqueza do rei, Herodíades pediu a Salomé que pedisse ao rei a cabeça de João Batista. Herodes consentiu e mandou decapitar o primo de Jesus. Depois de consultar histórias já conhecidas como esta e uma variedade de fontes, Burroughs acha que conseguiu traçar os ramos principais da árvore genealógica de Jesus. Simão, Judas e Jesus são apontados como filhos de Maria. Ela teria escolhido esses nomes, porque eram nomes de guerreiros, heróis judeus que lutaram contra a opressão romana, um cenário violento que Maria conheceu de perto.

EDITORAÇÃO: JÚNIOR DAMASCENO

**LABORATÓRIO INDUSTRIAL FARMACÊUTICO
DO ESTADO DA PARAÍBA S/A**
CNPJ.: 02.921.821/0001-96

RELATÓRIO DA DIRETORIA

SENHORES MEMBROS DO CONSELHO ADMINISTRATIVO

Submetemos para a apreciação de Vossas Senhorias o BALANÇO PATRIMONIAL acompanhado das DEMONSTRAÇÕES FINANCEIRAS, referente às operações desenvolvidas pelo Laboratório Industrial Farmacêutico do Estado da Paraíba S/A – LIFESA, durante o exercício do ano de 2008, em conformidade com a legislação vigente, bem como o seu Estatuto Social. Procuramos relatar de maneira clara e objetiva, uma visão geral sobre a situação financeira, patrimonial e econômica da LIFESA, tendo em vista facilitar a compreensão das informações apresentadas, em vista um maior esclarecimento, bem como a aprovação dos senhores conselheiros. **ALUÍSIO FREITAS DE ALMEIDA JUNIOR - Diretor Presidente - CPF 799.983.804-72**

2 - BALANÇO PATRIMONIAL SINTÉTICO DO EXERCÍCIO	2008	2007
ATIVO	5.322.925,85	2.348.056,32
CIRCULANTE	4.371.874,16	1.240.630,83
DISPONIBILIDADE	3.552.397,38	464.675,13
FUNDO FIXO	391,39	0,00
BANCO C/MOVIMENTO	103.631,57	399.019,58
BANCO C/COVÊNIO CINEP	55.418,35	0,00
BANCO C/APLICAÇÕES FINANCEIRAS CV. CINEP	3.392.956,07	65.655,55
DIREITO REALIZÁVEIS	310.707,18	340.035,22
DUPLICATAS A RECEBER/CLIENTES	310.707,18	340.035,22
ESTOQUES	463.803,52	419.989,05
MATÉRIA-PRIMA	67.455,86	127.753,12
MATERIAL DE EMBALAGEM	90.399,31	90.291,89
PRODUTOS EM ELABORAÇÃO	0,00	10.644,03
PRODUTOS ACABADOS	261.825,50	101.610,74
PRODUTOS DE TERCEIROS	44.122,85	89.689,27
OUTROS CRÉDITOS	44.966,08	15.931,43
IMPOSTOS A RECUPERAR/COMPENSAR	44.966,08	15.781,39
OUTROS CREDITOS A RECUPERAR	0,00	150,04
NÃO CIRCULANTE	951.051,69	1.107.425,49
PERMANENTE	951.051,69	1.107.425,49
IMOBILIZADO	1.677.713,31	1.664.788,66
IMOBILIZADO TÉCNICO	1.677.713,31	1.664.788,66
DEPRECIÇÃO ACUMULADA	(726.661,62)	(557.363,17)

2 - BALANÇO PATRIMONIAL SINTÉTICO DO EXERCÍCIO	2008	2007
PASSIVO	5.322.925,85	2.348.056,32
CIRCULANTE	882.561,19	1.095.641,39
OBRIGAÇÕES A CURTO PRAZO	882.561,19	1.095.641,39
FORNECEDORES	461.795,58	860.416,75
OBRIGAÇÕES TRIBUTÁRIAS	24.471,35	22.472,31
CONTRIBUIÇÕES PREVIDENCIÁRIAS	40.652,01	49.690,07
ORDENADOS E SALÁRIOS A PAGAR	40.245,00	65.732,90
OUTRAS OBRIGAÇÕES	66.656,09	61.673,03
PROVISÕES	73.741,16	35.656,33
CONVÊNIOS	175.000,00	0,00
NÃO CIRCULANTE	3.300.000,00	0,00
EXIGÍVEL A LONGO PRAZO	3.300.000,00	0,00
OBRIGAÇÕES VENCIDAS APÓS O EXERCÍCIO SEGUINTE	3.300.000,00	0,00
EMPRÉSTIMOS E FINANCIAMENTOS	3.300.000,00	0,00
PATRIMÔNIO LÍQUIDO	1.140.364,66	1.252.414,93
CAPITAL	1.140.364,66	1.252.414,93
CAPITAL SOCIAL	270.318,20	270.318,20
RESERVAS DE CAPITAL	1.457.504,98	1.457.504,98
RESERVAS DE LUCROS	40.350,38	40.350,38
LUCROS OU (-) PREJUÍZOS ACUMULADOS	(627.808,90)	(515.758,63)

3 - Demonstração do Resultado do Exercício Findo em 31 de Dezembro	2008 (RS)	2007 (RS)
Forma de Tributação: Lucro Real (Estimativa Mensal)		
3.1 - RECEITA BRUTA	1.084.540,75	1.475.354,38
Receitas com Vendas Próprias	562.452,25	460.290,22
Receitas com Vendas de Terceiros	380.725,40	897.812,43
Receitas de Subvenções	141.363,10	117.251,73
3.2 - DEDUÇÕES	(3.252,50)	(1.938,00)
Devoluções de Vendas	(3.252,50)	(1.938,00)
3.3 - RECEITA LÍQUIDA	1.081.288,25	1.473.416,38
3.4 - CUSTO DOS PRODUTOS VENDIDOS	(834.452,42)	(1.362.480,28)
Custo dos Produtos Vendidos	(834.452,42)	(1.362.480,28)
3.5 - LUCRO BRUTO	246.835,83	110.936,10
3.6 - DESPESAS OPERACIONAIS	(654.983,62)	(557.416,69)
Despesas Administrativas	(618.779,51)	(526.450,12)
Despesas Comerciais	(35.249,64)	(26.660,05)
Despesas Financeiras	(954,47)	(4.306,52)
3.7 - OUTRAS RECEITAS OPERACIONAIS	180.897,52	7.415,15
Receitas Financeiras	180.897,52	7.415,15
3.8 - LUCRO OPERACIONAL LÍQUIDO	(227.250,27)	(439.065,44)
3.11 - RESULTADO ANTES DA CSLL	(227.250,27)	(439.065,44)
3.12 - RESULTADO ANTES DE IMPOSTO DE RENDA	(227.250,27)	(439.065,44)
3.13 - LUCRO OU PREJUÍZO LÍQUIDO DO EXERCÍCIO	(227.250,27)	(439.065,44)

3.14 - Demonstração do Lucro ou Prejuízo por Ação do Exercício	2008	2007 (RS)
Lucro ou Prejuízo Líquido do Exercício (a)	(227.250,27)	(439.065,44)
Quantidade de Ações Integralizadas (b)	407.000,00	407.000,00
Lucro ou Prejuízo Líquido por Ação (a ÷ b)	(0,56)	(1,08)

4 - Demonstração dos Lucros ou Prejuízos Acumulados	
Exercício findo em 31 de dezembro 2008 - (RS)	
4.1 - SALDO DO LUCRO OU PREJUÍZO ACUMULADO EM 31 DE DEZEMBRO	
4.1.1 Saldo do lucro ou prejuízo acumulado em 31 de dezembro de 2007	(515.758,63)
4.2 - LUCRO OU PREJUÍZO DO EXERCÍCIO	
4.2.1 Ajuste de Exercícios Anteriores	115.200,00
4.2.1 Lucro ou Prejuízo do Exercício	(227.250,27)
4.3 - SALDO DO LUCRO OU PREJUÍZO ACUMULADO EM 31 DE DEZEMBRO	
4.3.1 Saldo do lucro ou prejuízo acumulado em 31 de dezembro de 2008	(627.808,90)

5. Demonstração do Fluxo de Caixa do Exercício Findo em 31 de Dezembro de 2008 (Método Direto)	
INGRESSOS DE RECURSOS	
Recebimento de Receita de vendas (Clientes)	1.082.831,51
Recebimento de Receitas de Subvenções para Custeio de Pessoal	141.363,10
Recebimento do Recursos de Aplicações Financeiras	180.897,52
(-) Pagamento a Fornecedores	(1.032.243,55)
(-) Pagamento de Despesas de Vendas/Administrativas/Gerais	(572.201,68)
Ingresso de Recursos Financeiros Provenientes de Operações	(199.353,10)
Ingresso de Recursos de Empréstimos	3.300.000,00
Total de Ingresso de Recursos Financeiros Provenientes de Operações	3.100.646,90

DESTINAÇÕES DE RECURSOS	
Aquisição de Bens para o Imobilizado	(12.924,65)
Total das Destinações de Recursos Financeiros	(12.924,65)
Varição Líquida de Caixa	3.087.722,25
Saldo de Caixa em 31/12/2007	464.675,13
Saldo de Caixa em 31 de Dezembro de 2008	3.552.397,38

6 - Demonstração das Mutações do Patrimônio Líquido findo em 31 de Dezembro de 2008 - (RS)					
Especificação das Contas	Capital Realizado	Reserva de Capital	Reservas de Lucro	Lucros/Prejuízos Acumulados	Total
6.1 SALDO EXISTENTE					
Saldo em 31 de Dezembro de 2007	270.318,20	1.457.504,98	40.350,38	(515.758,63)	1.252.414,93
6.2 - AUMENTOS DE CAPITAL					
Por Subscrição Realizada					
Por Integralização de Capital (acionistas)					
6.3 - LUCRO LÍQUIDO DO EXERCÍCIO					
Prejuízo Líquido do Exercício				(227.250,27)	(227.250,27)
Ajuste de Exercícios Anteriores				115.200,00	115.200,00
6.5 - SALDO EM 31/12/2008	270.318,20	1.457.504,98	40.350,38	(627.808,90)	1.140.364,66

**7 - NOTAS EXPLICATIVAS ÀS DEMONSTRAÇÕES CONTÁBEIS
DO EXERCÍCIO FINDO EM 31-12-2008.**

Nota 7.1. CONTEXTO OPERACIONAL

A Companhia tem por objeto a pesquisa, a industrialização, comércio, representação, importação, exportação e distribuição de produtos químicos, farmacêuticos, bem como realizar pesquisas científicas, destinadas ao contínuo desenvolvimento de suas atividades industriais.

O objetivo prioritário é o atendimento às demandas dos medicamentos essenciais da relação do Sistema Único de Saúde; melhoria tecnológica e de qualidade dos produtos de sua fabricação; aprimoramento técnico e qualificação dos seus quadros em conformidade com as atividades.

Nota 7.2. APRESENTAÇÃO DAS DEMONSTRAÇÕES CONTÁBEIS

As demonstrações contábeis foram elaboradas com observância aos princípios de contabilidade geralmente aceitos, com base na Lei nº. 6.404/76 – Lei das Sociedades por Ações, e suas alterações.

Nota 7.3. PROCEDIMENTOS CONTÁBEIS

Para a elaboração das demonstrações contábeis, foram adotados os seguintes procedimentos:

7.3.1. ESTOQUES

O método de avaliação dos estoques utilizado pelo LIFESA foi o de Média Ponderada Móvel, neste critério o valor médio de cada unidade em estoque se altera pelas entradas de outras unidades por um preço diferente. Os Produtos Acabados (de produção própria) foram avaliados pelos custos médios de produção.

7.3.2. IMOBILIZADO

Está demonstrado ao custo de mercado, ajustado por Depreciações Acumuladas, calculadas pelo método linear a taxas que são estabelecidas em função do tempo de vida útil do bem. Especificado como segue.

- Moveis e Utensílios 10% a. a.
- Computadores e Periféricos 20% a. a.
- Equipamentos e Instalações Industriais 10% a. a.
- Peças e Conjunto de Reposição 10% a. a.

7.3.3. IMPOSTO DE RENDA

Provisionado com base no regime de competência. No exercício de 2008 foi adotada a forma de tributação do Lucro Real Anual (Estimativa Mensal), onde, calcula-se o IRPJ – Imposto de Renda da Pessoa Jurídica e CSLL – Contribuição Social sobre o Lucro Líquido, sobre a base de cálculo de 8% e 12% respectivamente da Receita Bruta de cada mês, podendo-se realizar balanço ou balancete de suspensão visando reduzir ou suspender o pagamento do IRPJ e CSLL conforme o caso. No final do exercício é elaborada a Demonstração de Resultado do Exercício (DRE) para a apuração do Resultado Real do Exercício, aplicando-se sobre o Lucro Líquido as alíquotas de 15% para o IRPJ e 9% para CSLL em caso de existência de lucro.

Nota 7.4. AJUSTES DE EXERCÍCIOS ANTERIORES

Foi realizado um ajuste de exercícios anteriores, devido à contabilização do custo dos produtos vendidos do exercício de 2007 ter sido a maior, no valor de R\$ 115.200,00 (cento e quinze mil e duzentos reais). Motivado por um erro de expedição de venda, onde foi enviada mercadoria em dobro para um cliente, por equívoco do setor comercial, provocando uma baixa indevida no estoque, esse fato só foi constatado em fevereiro de 2008. O Lançamento de estorno foi o seguinte: débito na conta de estoque de Produtos de Terceiros do Ativo Circulante; crédito na conta de Ajustes de Exercícios Anteriores do grupo de Patrimônio Líquido. Causando, assim, um acréscimo no Patrimônio Líquido da Empresa.

Nota 7.5. CAPITAL SOCIAL

O capital social da empresa em 31 de dezembro de 2008 era de R\$ 404.700,00 (quatrocentos e quatro mil e setecentos reais). Totalmente subscrito, representado por 404.700 (quatrocentos e quatro mil e setecentas) Ações Ordinárias, nominativas, com direito a voto, tendo valor nominal de R\$ 1,00 (um real) cada.

Até 31 de dezembro de 2008 havia sido Integralizado R\$ 270.318,20 (duzentos e setenta mil trezentos e dezoito reais e vinte centavos). Isso corresponde a aproximadamente 67% (sessenta e sete por cento) do Capital Subscrito;

No exercício findo em 31 de dezembro de 2008 houve prejuízo por ação correspondente ao valor de R\$ 0,56 (cinquenta e seis centavos).

Nota 7.6. EVENTO SEQUENTE

A empresa iniciou o exercício de 2009 com perspectivas de investimentos, visto que o LIFESA firmou um Convênio com a CINEP para modernização, ampliação e reestruturação da empresa no exercício de 2008, porém esses recursos serão aplicados de forma intensiva no exercício de 2009. Está sendo elaborado projeto de reestruturação para uma nova fábrica, cujo prédio já foi adquirido pelo Governo do Estado, principal acionista, no Município de Cabedelo, esse projeto visa adaptar as instalações atuais à necessidade da indústria farmacêutica, de acordo com as normas sanitárias e ambientais vigentes.

Houve a realização de um ajuste contábil realizado no mês de fevereiro de 2009 após a constatação da contabilização do custo dos produtos vendidos a maior no exercício de 2008, por equívoco do setor comercial que enviou mercadoria em dobro para um cliente, provocando uma baixa irreal no estoque, esse fato só foi conhecido quando o Balanço Patrimonial já havia sido fechado. Não houve tempo de fazer a correção antes do fechamento do Balanço Patrimonial no SIAF – Sistema Integrado da Administração Financeira do Governo do Estado da Paraíba, pois o mesmo teve que ser fechado até a segunda dezena do mês de janeiro de 2008 para atender o prazo estipulado pela Contadoria Geral do Estado. Esse ajuste contribuiu para uma diminuição do prejuízo acumulado, e consequentemente num aumento do Patrimônio Líquido do Laboratório Industrial Farmacêutico do Estado da Paraíba S/A.

PARECER DO CONSELHO DE ADMINISTRAÇÃO

De acordo com o que estabelece a Lei nº 6.404/76, alterada pela Lei 10.303/2001, o Conselho de Administração do Laboratório Industrial Farmacêutico do Estado da Paraíba S/A – LIFESA, com sede nesta Capital, na Avenida João Machado, 109, Centro, avaliou o Parecer do Conselho Fiscal a respeito das Demonstrações Financeiras, consubstanciadas, no Balanço Patrimonial, Demonstração do Resultado do Exercício, Demonstrações das Origens e Aplicações de Recursos, Demonstração dos Lucros ou Prejuízos Acumulados e Demonstração das Mutações do Patrimônio Líquido, acompanhadas de Notas Explicativas e Relatório da Diretoria, contemplando as atividades, referentes ao Exercício Findo em 31 de dezembro de 2008, manifestando-se favoravelmente ao seu encaminhamento para avaliação e aprovação pela Assembléia Geral Ordinária.

Dr. JOSÉ MARIA DE FRANÇA
Presidente do CONSAD

João Pessoa, 30 de março de 2009.
ROBERTO CAMPOS MARINHO FILHO
Membro do CONSAD

JOÃO LAÉRCIO GARGLIARDI FERNANDES
Membro do CONSAD

MARCELO WEICK POLIGLIESE
Membro do CONSAD

PARECER DO CONSELHO FISCAL

O Conselho Fiscal do Laboratório Industrial Farmacêutico do Estado da Paraíba S/A – LIFESA, dando cumprimento ao que dispõe a Lei 6.404/76 – Lei das Sociedades Anônimas com as alterações da Lei 11.638/07, examinou o Balanço Patrimonial da empresa, referente ao exercício de 2008, em conjunto com as demonstrações contábeis do Resultado do Exercício, Demonstração do Fluxo de Caixa, Lucros e Prejuízos Acumulados, Origens e Aplicações de Recursos e Mutações do Patrimônio Líquido.

Pela análise procedente dos demonstrativos, concluímos que a documentação está formalizada em termos que traduzem adequadamente os atos e fatos ocorridos no exercício de 2008, bem como a situação patrimonial e econômica financeira da empresa. Desta forma. O Conselho Fiscal recomenda a Assembléia Geral Ordinária à aprovação do Balanço Patrimonial e demais demonstrações Contábeis relativas ao exercício encerrado em 31 de dezembro de 2008, por se enquadrarem nas disposições estatutárias e legais.

John Kennedy Ferreira
Presidente do Conselho Fiscal

Roberta Emília do Rodaht Oliveira Pinto
Membro do Conselho Fiscal

João Pessoa, 27 de fevereiro de 2009.

QRodolfo Correia de Sousa
Membro do Conselho Fiscal

Imposto sobre as bebidas alcoólicas deverá subir

■ Objetivo é aumentar a arrecadação federal e assim criar espaço para corte na tributação de fogões e geladeiras

O governo prepara a elevação do Imposto sobre Produtos Industrializados (IPI) cobrado sobre as bebidas alcoólicas. O objetivo é elevar a arrecadação federal, e assim criar espaço para uma nova rodada de "bondades": o corte na tributação sobre geladeiras, fogões e máquinas de lavar.

A ordem é estimular esse segmento industrial, a exemplo do que foi feito com as montadoras, e assim combater o risco de queda no Produto Interno Bruto (PIB) este ano.

O presidente Luiz Inácio Lula da Silva incumbiu o ministro da Fazenda, Guido Mantega, de encontrar uma fórmula que promova um alívio tributário para os produtos mais simples da chamada linha branca. Ao mesmo tempo, impôs um limitador: essa medida não pode derrubar a arrecadação do IPI a ponto de minguar ainda mais os repasses de verbas federais a estados e municípios, por meio dos Fundos de Participação (FPE e FPM).

A queda nas transferências desses dois fundos tem elevado as pressões políticas de governadores e prefeitos sobre o Palácio do Planalto. O pedido dos governadores a Lula converteu-se em um obstáculo à ideia, aventada por integrantes do governo, de prorrogar até o fim do ano o IPI reduzido das montadoras.

Em tempos de cobertor curto, uma solução é elevar a arrecadação do IPI de outras formas, como aumentar a tributação sobre bebidas. É possível também que haja uma segunda rodada de aumento da tributação sobre o fumo.

Os técnicos, porém, querem observar a arrecadação por mais algumas semanas antes de decidir. Outro caminho é cortar os tributos federais cobrados sobre a linha branca que não são repartidos com os estados e municípios. É o caso, por exemplo, da Contribuição para o Financiamento da Seguridade Social (Cofins) e da contribuição ao Programa de Integração Social (PIS).



Bebidas devem ficar mais caras devido ao aumento do Imposto sobre Produtos Industrializados (IPI)

Paraísos têm investimentos brasileiros

■ Apontados na reunião do G-20 como vilões do sistema financeiro internacional, os paraísos fiscais são destino ou passagem de 70% dos investimentos brasileiros no exterior.

De acordo com dados do Banco Central, os investimentos diretos de empresas brasileiras em outros países somaram US\$ 103,9 bilhões em 2007 - último ano de que se dispõe de dados consolidados.

Desse total, metade foi cadastrada nas Bahamas e nas Ilhas Cayman.

As contas correntes nesses países também são procuradas por pessoas físicas. Dos US\$ 22 bilhões que brasileiros tinham depositados no exterior, 34% passaram pelos cofres de instituições com sede em paraísos fiscais.

O tema foi um dos destaques na reunião do G-20, em Londres. Os líderes do grupo querem maior transparência no sistema financeiro internacional - sem exceções - e concordaram, inclusive, em aplicar



"As regras do jogo permitem que as empresas usem os paraísos fiscais de forma legítima. Mas isso não é bom para o sistema como um todo"

Rafael Paschoarelli
ECONOMISTA

sanções contra os países que se negarem a reformular sua legislação bancária.

Alternativas Especialistas dizem que a iniciativa do G-20, se realmente implementada, não deverá prejudicar as empresas que, de forma legal, incluíram os paraísos fiscais em sua gestão tributária.

"As que utilizam a estrutura dos paraísos de forma legítima não têm com que se preocupar", diz o economista Ra-

fael Paschoarelli, da Fundação Instituto de Administração (FIA).

Ele acredita que se, de alguma forma, houver redução das vantagens nos paraísos fiscais, as empresas vão migrar para outros lugares. "Elas terão criatividade para buscar alternativas", diz.

Ainda na avaliação de Paschoarelli, as mudanças, de uma forma geral, são "bem-vindas". "As regras do jogo permitem que as empresas usem os paraísos fiscais de forma legítima. Mas isso não é bom para o sistema como um todo", afirma.

O economista Otto Nogami, do Ibmecc-SP, diz que as empresas montaram uma complexa engenharia tributária nesses países para fugir de impostos.

Além disso, segundo Nogami, acabam mantendo o dinheiro "estacionado" nesses locais, para tirar vantagem de aplicações financeiras com menor custo.

Índice do IGP-M tem queda na primeira prévia de abril

■ O Índice Geral de Preços - Mercado (IGP-M) recuou 0,53% na primeira prévia deste mês, aprofundando a tendência de queda em relação a igual período de março, quando declinou 0,45%. Os dados foram divulgados pela Fundação Getúlio Vargas (FGV). Nos 12 meses acumulados até esta medição, o IGP-M subiu 4,99%. No acumulado do ano, o indicador retrocedeu 1,44%.

O Índice de Preços por Atacado (IPA), que representa 60% do indicador geral, diminuiu 0,94% nesta pesquisa contra decréscimo de 0,71% na leitura inicial de março. Os produtos agropecuários baixaram 0,16% e os produtos industriais cederam 1,19% na primeira medição de abril. Um mês antes, tinham caído 2,09% e 0,25%, na ordem.

Os três estágios de produção componentes do IPA verificaram queda neste levantamento - Os Bens Intermediários encolheram 1,87%, as Matérias-Primas Brutas recuaram 0,43% e os Bens Finais declinaram 0,17%. O Índice de Preços ao Consumidor (IPC), que responde por 30% do IGP-M, saiu de alta de 0,03% na primeira parcial de março para elevação de 0,42% agora. O grupo Alimentação teve impacto nesse movimento, ao abandonar deflação de 0,51% no estudo inicial de março para acréscimo de 0,68% no primeiro decêndio de abril. Vestuário registrou o mesmo comportamento, indo de diminuição de 0,79% para aumento de 0,31%.

Representativo de 10% do indicador geral, o Índice Nacional de Custo da Construção (INCC) caiu 0,08% na parcial de abril, após avanço de 0,16% em mesmo intervalo de um mês antes. Materiais, equipamentos e serviços recuaram 0,22% e Mão-de-Obra expandiu-se 0,09%. Na primeira medição de março, ambos tiveram variação positiva, de 0,20% e 0,11%, respectivamente.

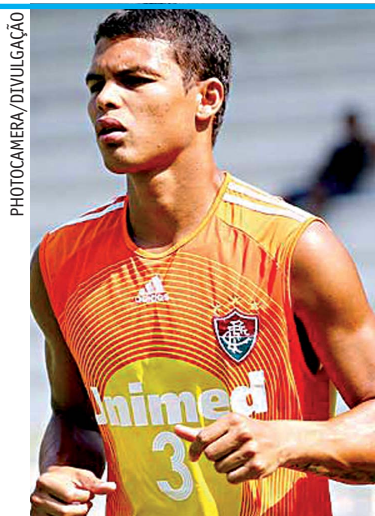
O primeiro decêndio do IGP-M de abril compreendeu o intervalo entre os dias 21 e 31 do mês de março.

EDITORAÇÃO: GERALDO FLÔR



A UNIÃO
esportes

"Paraíba, terra amada"



PHOTOCAMERA/DIVULGAÇÃO

► **Flu pode perder dinheiro com Tiago Silva**

A transação de Tiago Silva do Fluminense para o Milan, da Itália, pode render um grande prejuízo à equipe tricolor. Desde janeiro, o Tribunal Regional do Trabalho proíbe a CBF de efetuar o registro do atleta em nome de



O técnico Fernando Retamoza com a atleta paraibana Luana Lira em recente competição



FOTOS: DIVULGAÇÃO

Beatriz dos Santos e Bruna Brunet participam do troféu que reúne as melhores atletas do país

SALTOS ORNAMENTAIS

Paraibanos buscam vaga na seleção

■ Três atletas que treinam na Vila Olímpica Ronaldo Marinho sob a supervisão do técnico Fernando Retamoza competem no Troféu Brasil, no Rio de Janeiro, que começou ontem e vai até domingo

Marcos Lima
REPÓRTER

Três atletas da Paraíba iniciaram ontem, no Parque Aquático Júlio de Lamare, no Rio de Janeiro, a disputa por vagas na Seleção Brasileira que estará presente no Grand Prix de Saltos Ornamentais da Federação Internacional, que ocorrerá nos Estados Unidos e no Canadá, em maio. Estes dois eventos, no entanto, definirão a seleção nacional que participará do Mundial dos Esportes Aquáticos de Roma, em julho, na Itália.

Nossos representantes estão na cidade carioca participando do Troféu Brasil 2009, competição que se prolonga até domingo, (12). Bruna Brunet, Luana Lira e Beatriz dos Santos(13) disputam nas categorias

de Plataforma e Trampolim. As três são treinadas pelo mexicano Fernando Retamoza, que há anos reside em João Pessoa e é vinculado a Vila Olímpica Ronaldo Marinho, antigo Dede, no Bairro dos Estados em João Pessoa.

O Troféu Brasil de Saltos Ornamentais reúne as principais atletas do país. Luana, Beatriz e Bruna, juntamente com atletas de São Paulo, Rio de Janeiro, Santa Catarina e Rio Grande do Sul, são favoritas ao primeiro lugar e, consequentemente, a vaga na Seleção Brasileira.

As paraibanas vivem momentos especiais na carreira. No ano passado, estiveram no pódio da Taça Brasil de Saltos Ornamentais que ocorreu na cidade de São Paulo, no final do mês de dezembro. Beatriz dos Santos conquistou a medalha de

ouro; Bruna Brunette, 17 anos, ficou com o primeiro lugar, em dupla no salto sincronizado de 3 metros. A pequena também voltou para casa com a medalha de bronze no salto sincronizado de plataforma, também em dupla. Luana também não decepcionou e esteve presente no pódio.

Mesmo sabendo que tem como adversários, os melhores atletas do país, antes de viajar para o Rio de Janeiro Beatriz dos Santos demonstrou um bom nível técnico e tático. "Estou confiante, e acho que vou conseguir a minha vaga", afirmou. Além de talento e determinação, as atletas paraibanas também contam com apoio de parceiros importantes. Uma equipe formada pelo pediatra Fernando Florenço e o nutricionista Sebastião Filho acompanharam as atletas.

Luana Lira, Bruna Brunet e Beatriz dos Santos treinam diariamente no Parque Aquático da Vila Olímpica Ronaldo Marinho com o professor Fernando Retamoza. Elas, juntamente com as atletas Andressa Santana, Tatiana Lira e Giovana Acioly são consideradas as melhores do Estado e do Nordeste, estando sempre presentes nos pódios durante

competições no Sul e Sudeste do Brasil.

Como representantes do Grêmio Cief da Vila Olímpica Ronaldo Marinho, Luana Lira, Beatriz dos Santos e Bruna Brunet ficaram no ano passado entre as principais atletas do país no ranking nacional da Confederação Brasileira de Desportos Aquáticos, no que diz respeito a modalidade Saltos Ornamentais. Elas há seis anos treinam com o mexicano Fernando Retamoza, que reside há muito tempo em João Pessoa.

Sob os cuidados de Retamoza, as atletas iniciaram os treinamentos deste ano na primeira semana do mês de janeiro passado, visando uma melhor preparação para a série de competições no decorrer de 2009.

Para Fernando Retamoza, o bom desempenho das atletas e as várias conquistas mostram um resultado de um trabalho que vem sendo realizado ao longo desses anos. "Estamos felizes, colhendo os frutos. Toda equipe está de parabéns", disse o mexicano que começou este trabalho em março de 2003, quando aceitou convite da Federação Paraibana de Desportos Aquáticos.

EDITORAÇÃO: ROBERTO DOS SANTOS

PROGRAMAÇÃO

DIA 10/4 SEXTA-FEIRA

Manhã	5ª Prova:	Tramp. de 3 metros Feminino	(Eliminatória)
	6ª Prova:	Masculina	(Eliminatória)
Tarde	7ª Prova:	Sincronizado 3 metros Feminino	(Final)
	8ª Prova:	Tramp. de 1 metro Masculino	(Final)

DIA 11/04 SÁBADO

Manhã	9ª Prova:	Plataforma Feminino	(Final)
	10ª Prova:	Tramp. de 3 metros Masculino	(Final)
	11ª Prova:	Sincronizado Plataforma Feminino	(Final)

DIA 11/04 SÁBADO

Manhã	12ª Prova:	Plataforma Masculina	(Final)
	13ª Prova:	Tramp. 3 metros Feminino	(Final)
	14ª Prova:	Sincronizado Masculino	(Final)

qualquer outra entidade nacional ou estrangeira. Com este fato, a versão de que o brasileiro não pode ser inscrito até o meio do ano por ter o clube italiano ultrapassado a cota de estrangeiros pode ser apenas um disfarce para a real situação da negociação entre Milan e Flu. A decisão é tomada com base em uma ação trabalhista, que exige a penhora de valores recebidos pelo negócio envolvendo os clubes.

► Brasil sobe no ranking da Fifa

O Brasil (foto) ultrapassou a atual campeã mundial Itália e subiu de quinto para quarto no ranking divulgado na última quarta-feira pela Fifa, em que a Espanha ainda aparece na primeira posição. Há 31 partidas sem perder, os espanhóis se

encontram 367 pontos à frente da Alemanha, no que é a maior diferença do primeiro para o segundo colocado desde que a lista começou a ser publicada, em 1993. A Holanda ocupa o terceiro posto. O Brasil, que na quarta-feira passada venceu o Peru por 3 a 0, pelas Eliminatórias Sul-Americanas para a Copa de 2010, tomou o quarto lugar da Itália, e agora soma 1.275 pontos.

CBNEWS/DIVULGAÇÃO



Luana Cabral, Franciely Gomes e Raíssa Kilsa são algumas das judocas paraibanas que vão competir

© BRANCO LUCENA

BRASILEIRO EM NATAL

Judocas paraibanas disputam seletiva

■ Atletas de nove estados marcarão presença no Campeonato Brasileiro e somente os campeões asseguram classificação. A Paraíba vai enviar 100 atletas para o torneio

Marcos Lima
REPÓRTER

Com judocas paraibanas (mas/fem) estarão disputando neste fim de semana, em Natal, Rio Grande do Norte, o Campeonato Brasileiro Regional III de Judô visando vagas para o Campeonato Nacional, com data e local ainda a serem definidos. Estarão presentes atletas dos nove estados nordestino e somente os campeões em cada categoria asseguram classificação. O evento é promovido pela Federação Norte-Riograndense de Judô sob a supervisão da Confederação Brasileira da modalidade esportiva.

Nossos representantes foram escolhidos no dia 21 do mês passado durante seletiva realizada pela Federação Paraibana da modalidade esportiva, tendo à frente o presidente Adjalson Fernandes Coutinho, no conjunto Valentina Figueiredo, na Capital.

Na relação dos judocas que es-

tarão defendendo a Paraíba neste fim de semana estão muitos atletas já conhecidos no cenário esportivo estadual e nacional, com destaque para Kelsen Jesus (meio-leve até 44kg); David Kelsen (super leve até 51kg); Delan Monte (meio-pesado até 90kg); Raíssa Kilsa (meio-leve até 48kg), Franciely Gomes (médio até 63kg); Luana Munize (leve até 57kg); Isaque Victor (meio-pesado até 100kg), dentre outros.

Esses judocas, no entanto, já participaram de várias competições nacionais e internacionais, levando a Paraíba no lugar mais alto do pódio. Muitos desses atletas, também, são integrantes do Programa Bolsa Atleta do Governo do Estado.

Os treinadores desses judocas intensificando os treinamentos visando o Campeonato Brasileiro Regional, de Natal. Somente os campeões e vice-campeões em suas respectivas categorias foram selecionados para participar desta competição. O Regional é seletivo para o Campeonato Nacional. Já os

dois melhores judocas no Campeonato Nacional representarão seu Estado e seu país no Campeonato Pan-Americano de Judô e Campeonato Sul-Americano.

COPA CAMPESTRE

A Federação Paraibana de Judô estará promovendo no próximo dia 19, em Campina Grande, a IV Copa Campestre de Judô. A competição faz parte das atividades de aniversário dos 50 anos do Clube Campestre, um dos mais tradicionais da Rainha da Borborema.

Estima-se que mais de 100 judocas, entre a Paraíba e de outros estados participem das disputas. Ontem, a diretoria do Clube Campestre oficializou convites a todos os professores de Judô da Paraíba e do Brasil para se fazerem presentes na competição.

De acordo com os organizadores, um dia antes (18) a Federação estará promovendo Seminário de Arbitragem com promoção para árbitro A, B, e C.

EDITORAÇÃO: ROBERTO DOS SANTOS



Marcos Lima

marcos885@hotmail.com

Rodada de definições

O Campeonato Paraibano de Futebol Profissional chega neste fim de semana a sua última rodada da fase classificatória do segundo turno, versão 2009. O domingo será o "Dia D" para as equipes consideradas pequenas no cenário esportivo estadual e que lutam contra o rebaixamento. Para quem não sabe, o time que será rebaixado para a 2ª Divisão de 2010 é aquele que obteve o menor número de pontos na fase classificatória do primeiro turno e do segundo turno. Nesta situação estão com a cabeça a "prêmio" times como o Internacional de João Pessoa, remanescente da Segundona; Queimadense, de Queimadas e Esporte de Patos. Como ainda existe uma luz no fim do túnel, a rodada deste domingo pode trazer algumas surpresas boas e outras surpresas desagradáveis. Quanto aos que não correm este risco, tudo bem.

Judô

A Seleção Paraibana de Judô embarca hoje à noite para Natal, no Rio Grande do Norte, quando, a partir de amanhã participa do Campeonato Brasileiro Regional III de Judô. Esta competição servirá de seletiva para o Campeonato Brasileiro Nacional, oportunidade que serão conhecidos os representantes do país no Campeonato Sul-Americano de Judô e Campeonato Pan-Americano. Vamos torcer por nossos judocas.

Natação

Depois de conquistar duas medalhas no Campeonato Nordestino de Natação, em Recife (uma de ouro e outra de prata), o paraibano Jackson Vieira, de apenas 9 anos de idade vem se constituindo em um dos grandes nomes do desporto aquático estadual. Residente no Conjunto Valentina Figueiredo e treinando na Vila Olímpica Ronaldo Marinho, o garoto vem sendo apelidado de "sucesso de Kaio Márcio". No ranking nacional, Jackson Vieira está entre os cinco melhores do Brasil conforme a Confederação Brasileira.

Pista Paraibinha

A pista de bicicross localizada no Complexo Esportivo do Ginásio Ronaldão, em João Pessoa deverá passar por reformas para sediar os campeonatos da categoria. Pelo menos isto foi o que assegurou a secretária-executiva de Juventude, Esporte e Lazer Raquel Souto Maior durante visita na última segunda-feira, dia 6. A secretária elogiou o desempenho dos pilotos principalmente os esforços dos que integram a Federação Paraibana de Bicicross, cujo presidente é Ivan Ruy.

Ciclismo

A Federação Paraibana de Ciclismo tem novo presidente. O advogado Jáder Ribeiro foi eleito recentemente para conduzir os destinos da entidade pelos próximos três anos. Entre suas metas à frente do órgão, conforme disse logo após ser eleito, estão a inclusão de novos clubes à entidade, bem como a estadualização do esporte. O ciclismo é uma das modalidades que tem crescido nos últimos anos no país. Para Jáder, a Paraíba sempre tem sido referência nesta modalidade esportiva.

NA GRANJA COMARY

CBF cria Comissão de Médicos

Profissionais dos clubes passam a ser mais valorizados no futebol brasileiro após curso Avançado. O Campinense representou a Paraíba no evento

FOTOS: CBFNEWS/DIVULGAÇÃO

Dando sequência ao curso Avançado de Medicina do Futebol, e contando com o apoio do presidente Ricardo Teixeira, foi fundada no domingo passado a Comissão Brasileira de Médicos do Futebol (CBMF). O evento aconteceu na Granja Comary, em Teresópolis, e teve a participação de médicos de 37 clubes que disputam o Campeonato Brasileiro das Séries A e B - não compareceram os médicos do Santos, Barueri e Ipatinga.

O Campinense, representante paraibano na Série B, esteve representado pelo médico ortopedista Schubert Costa Rodrigues que considerou o encontro de alta relevância para o médico que atua no futebol brasileiro. "A criação da Comissão Brasileira de Médicos vem agradecer o trabalho da classe que vinha muito esquecida, fortalecendo os profissionais que exercem um papel fundamental nos clubes", disse Schubert que participou do curso Avançado de Medicina nos dias 4 e 5 em Teresópolis, na Granja Comary.

Na oportunidade foi assinada a ata de fundação da comissão - que ganhará formato legal em assembleia a ser posteriormente marcada - e proposta a criação de uma comissão composta de cinco médicos (José Luís Runco, Joaquim Grava, Michael Simoni, Maeterlink Rego e Edílson Thielle), para reunir dados para a elaboração do estatuto, que ficará a cargo do advogado Mauro Salomão.

Na reunião de fundação, foram discutidos procedimentos e linha de ação da CBMF, como estatística de lesões e aspectos de doping, que serão postos em prática no Campeonato Brasileiro deste ano.

A criação da CBMF foi definida pelos seus fundadores como uma rara oportunidade de reunir os profissionais de medicina de futebol em uma entidade que pretende ser verdadeiramente representativa, ter força política e amparo legal, em sintonia com a CBF e a Escola Brasileira de Futebol.

- Depois de várias tentativas, a criação da comissão se torna realidade. A presença maciça e a ativa participação dos médi-



Médicos de 37 clubes da Primeira e Segunda Divisão estiveram presentes na Granja Comary. Abaixo o médico da seleção, José Luís Runco (C) fala na companhia do advogado Mauro Salomão e de Osmar Oliveira

cos dão o tom de representatividade que norteará a linha de ação da CBMF - disse José Luís Runco, que conduziu os trabalhos na reunião.

O médico Osmar de Oliveira, convidado para o evento, foi muito aplaudido ao definir como histórico o momento que todos estavam vivendo neste domingo.

- Já participei, ao longo de anos, de muitas reuniões como essa que não deram em nada. Se essa não der certo, nada vai dar certo.

Osmar de Oliveira completou com um apelo.

- Essa é uma oportunidade de fazer dessa reunião uma data histórica. Essa reunião é o marco inicial, por favor não deixem escapar essa oportunidade.

O médico da Seleção Chilena, Carlos Montes, e o médico do Boca Juniors, Gustavo Liotta, participaram do curso e do ato de fundação da CBMF. Os dois elogiaram a qualidade do curso e ganharam de presente camisas da Seleção Brasileira com seus nomes.



Goleiro Tiago é o grande destaque do Vasco que só levou 9 gols em 15 jogos

■ O Vasco levou apenas nove gols em 15 jogos pelo Campeonato Carioca. E o segredo para o bom desempenho do setor, na opinião do goleiro Tiago se chama preparo físico. Para o camisa 50 cruzmaltino, além disso, os jogadores, principalmente os atacantes, têm se doado dentro de campo para conseguir os resultados positivos.

- O time tem sobrado na parte física. Todos os setores estão

bem e estamos conseguindo os resultados. Espero que a gente não perca mais até a final. Quando você tem uma semana inteira de trabalho, você dá mais ênfase no que é preciso corrigir. Teremos uma chance só para chegar à final, não tem outra - afirmou o goleiro.

Além de elogiar o trabalho feito pelo preparador físico Celso de Rezende, o goleiro deu a entender que a postura dos atuais

atacantes cruzmaltinos é diferente dos atletas que passaram no clube no ano passado.

A diferença é que o ataque marca mais. O Pimpão, o Elton, o Kardec, todos têm marcado muito e ajudado à nossa defesa. Quando você marca o adversário dessa maneira, você está mostrando que tem respeito por aquela equipe - afirmou o camisa 50.

EDITORAÇÃO: ROBERTO DOS SANTOS



Grygena Targino

tg.leituraobrigatoria@hotmail.com

Literatura de Informação

Sinopse: As singularidades da França Antártica

Como se não lhes bastasse viver nus, pintar o corpo com diversas cores e arrancar-se os pelos, os selvagens também se tornam ainda mais disformes porque, quando ainda jovens, furam os lábios com certa planta muito aguçada. O orifício vai então crescendo com o corpo, pois dentro deles metem umas conchas alongadas, que têm crostas duras como contas de rosário; essas conchas são introduzidas no lábio inferior quando já não contêm o animal. Isso é feito do mesmo modo como se põe uma rolha em barril de vinho, com a extremidade mais grossa para dentro e a mais fina para fora. [...]

As mulheres e as meninas não são assim disformes. Na verdade, usam penduradas nas orelhas umas coisas que os homens fazem com grandes mariscos e conchas do mar, que têm o comprimento e a espessura de uma vela. Além disso, os homens usam sobre o peito, presos ao pescoço, longos crescentes da largura de um pé. O que também costuma ser usado por crianças de dois a três anos.

Para cúmulo da deformidade, os homens e as mulheres passam a maior parte do tempo tingidos de negro, o que obtêm com o uso de certas cores e tinturas feitas com frutos de árvores. Tingem-se e ataviam-se assim uns aos outros: as mulheres aos homens, fazendo-lhes mil enfeites, como figuras, ondas e outras coisas semelhantes, com formas tão miúdas que menor seria impossível fazer.

Em nenhum lugar lemos que isso tenha sido usado por outras nações. [...] E não se deve esquecer que as mulheres da América não tingem apenas de negro o rosto e o corpo dos filhos, mas também de várias outras cores, em especial de uma que puxa para a cor do boleto venenoso (cogumelo de coloração azul muito forte) e é feita com uma terra gorda como argila, cuja cor dura por quatro horas. E dessa mesma cor as mulheres tingem-se as pernas, de tal maneira que, vendo-as de longe, temos a impressão de que estão vestindo belos calções de fina estamena negra.

THEVET, ANDRÉ. LES SINGULARITEZ DE LA FRANCE ANTARTIQUE. PARIS, MAISON-NEUVE. 1878

"Os selvagens também se tornam ainda mais disformes porque, quando ainda jovens, furam os lábios com certa planta muito aguçada. O orifício vai então crescendo com o corpo, pois dentro deles metem umas conchas alongadas"



O que li

Escritas por André Thevet, essas singularidades remetem ao período em que o autor, acompanhado de outros franceses, esteve no Brasil tentando estabelecer aqui uma colônia francesa. Batizada de França Antártica, a colônia existiu no Rio de Janeiro no período de 1555 a 1557, ano em que os franceses foram definitivamente derrotados pelos portugueses e expulsos do país.

"As singularidades da França Antártica" apresenta a viagem do autor, desde sua partida, no porto de Havre, na França (1555), até o retorno ao mesmo país no ano seguinte. A obra tem oitenta e três capítulos, a grande maioria referindo-se ao Brasil, com observações geográficas, botânicas e antropológicas.

Nada se sabe sobre a infância e a mocidade de André Thevet, exceto que teria ingressado ainda jovem na ordem dos franciscanos. Tornando-se frade, empreendeu uma longa viagem cujo roteiro incluiu Itália, Grécia, Constantinopla, Ilha de Chipre, Ásia Menor, Egito e Ilha de Malta. A partir de suas observações de viajante, produziu "Cosmographie du levant", com informações e histórias sobre os países percorridos, publicando-a tão logo retornou à França, em 1554.

Em 1555 Thevet embarcou com Nicolau Durand Villegaignon (diplomata e oficial naval francês que fundou a "França Antártica") para o Brasil. Data de 1557 a primeira edição de As singularidades de França Antártica, em que relata sua aventura e descreve a terra que conheceu. Além das informações sobre a terra, o autor levou para a França o tabaco, sendo considerado o introdutor desta planta em seu país.

Os estudiosos supõem que Thevet tenha origem familiar pobre e tenha estudado tardiamente, obtendo uma formação deficiente. O fato se reflete em suas obras, onde se encontram frequentemente erros e concepções errôneas. Além disso, são comuns as citações de autores clássicos, como tentativa de demonstrar uma erudição que, efetivamente, não possuía.

Sobre o estilo literário

Dada sua finalidade principalmente informativa, a linguagem dos textos do século XVI, em geral, não admite metáforas nem outros artifícios estéticos. Entretanto, o caráter narrativo da maioria das obras e a capacidade imaginativa dos autores contribuem para fazê-los superar o caráter utilitário dos relatórios ci-

entíficos ou burocráticos.

Nas obras, a anedota, a aventura e a fantasia se misturam com as informações sobre a terra e os acontecimentos históricos, gerando narrativas com as quais o leitor não consegue deixar de se envolver, como num bom livro de ficção.

Assim, as qualidades estilísticas se unem à criatividade e às manifestações de emoção dos autores, modificando o

Sua sugestão de leitura

O *Livro de Aharata* é a sugestão de leitura de hoje, que vem assinada pelo jornalista e editor de Cultura de A União, Jãmarrí Nogueira. Em uma época em que a busca pela elevação espiritual está em alta. O *Livro de Aharata* consegue ser didático, agradável e pleno de recursos literários capazes de prender o mais desatencioso dos leitores. A obra do mestre russo Altay Chi fala sobre astrokaratê e defesa energética, por exemplo. Também há exercícios de respiração e movimentos similares as katas das artes marciais.

O ensinamento de práticas físicas e espirituais é damasquinado por fundamentações filosóficas adotadas pelo xamanismo siberiano. O *Livro de Aharata* é interessante para quem deseja praticar em casa alguns dos muitos exercícios baseados na yoga, como os pranayamas. Mas, é indicado também para quem está aberto ao conhecimento da sabedoria oriental. Tudo isso em uma gostosa e contundente narrativa do mestre Altay Chi.

Boa leitura

* A "SUA SUGESTÃO DE LEITURA" TAMBÉM TERÁ LUGAR NESTE ESPAÇO, DESDE QUE ACOMPANHADA DE BREVE REFERÊNCIA SOBRE A OBRA INDICADA E SOBRE SEU AUTOR, E PODERÁ SER ENCAMINHADA PARA JG.LEITURAOBRIGATORIA@HOTMAIL.COM OU JG.LEITURAOBRIGATORIA@GMAIL.COM.

Café pequeno

Amor é fogo que arde sem se ver

Amor é fogo que arde sem se ver;
É ferida que dói e não se sente;
É um contentamento descontente;
É dor que desatina sem doer;

É um não querer mais que bem querer;
É solitário andar por entre a gente;
É nunca contentar-se de contente;
É cuidar que se ganha em se perder;

É querer estar preso por vontade;
É servir a quem vence, o vencedor;
É ter com quem nos mata lealdade.

Mas como causar pode seu favor
Nos corações humanos amizade,
Se tão contrário a si é o mesmo Amor?

LUÍS VAZ DE CAMÕES.

caráter informativo/utilitário dos textos da época e neles revelando valores artísticos e literários. Esses valores são reforçados na medida em que os textos apresentam particularmente o deslumbramento e o entusiasmo do europeu diante da natureza exuberante dos Trópicos.

GRYGENA TARGINO É FORMADA EM PEDAGOGIA PELA UFPB, ALUNA DO CURSO DE DIREITO DA UEPB E ALUNA DO CURSO DE LETRAS DA UFPB

chamadas



Projeto exhibe filmes nacionais em Guarabira

Exibições no Brejo da Paraíba serão de hoje até domingo e a entrada é gratuita. **18**

'Dragon Ball' e 'Presságio' estreiam nos cinemas

Ficção científica com Nicolas Cage e adaptação de um dos mangás mais famosos do mundo estão na Capital. **19**

panorâmica



Madonna doa US\$ 500 mil para vítimas de terremoto

Descendente de italianos, Madonna decidiu ajudar as vítimas do terremoto que atingiu Pacentro, distrito de L'Aquila que fica na região de Abruzzo. De acordo com a revista *People*, a assessora de imprensa da cantora não quis informar o valor, mas uma fonte disse que ela doou US\$ 500 mil para pessoas que perderam seus pertences por causa do terremoto. Além disso, mais de 200 pessoas morreram. Os avós paternos de Madonna moraram na cidade da Itália até 1919. "Estou feliz por poder ajudar a cidade onde viveram meus ancestrais", declarou a cantora pop. "Meu coração vai para as famílias que perderam entes queridos ou suas casas", acrescentou.



Não posso imaginar um Deus a recompensar ou castigar sua criação

Albert Einstein,
 CIENTISTA

AUTORAL

Projeto reúne compositores de CG em show

■ Associação Paraibana está organizando uma série de apresentações, que terá Alquimides Daera e Tina Dias na abertura; Pepysho Neto e Toninho Borbo também estão na programação

O músico jazzista Alquimides Daera e a cantora Tina Dias farão a primeira apresentação no projeto "Autorial", na próxima terça, a partir das 21h, no restaurante Picanha 200. A iniciativa de empresários e produtores culturais vai resgatar e valorizar composições próprias de músicos conhecidos apenas como intérpretes em barzinhos da cidade. Para cada apresentação será montada uma estrutura de produção para gravação de áudio e vídeo.

Com duração de dois meses, o projeto está sendo realizado pela Associação Paraibana de Autores e Compositores. Além das apresentações da próxima terça, a programação conta ainda com os músicos Capilé, Fidélia Cassandra, Gabriel Caminha, Júnior Menezes, Mano Marques, Pepysho Neto, Rangel Júnior, Roberto Araújo e Toninho Borbo.

Para um dos idealizadores do projeto, o empresário Abdon Napy Charara, a versatilidade de vários músicos paraibanos nos últimos anos vem sendo ofuscada pela falta de projetos que valorizem o trabalho autorial. "Praticamente todos os artistas que vamos apresentar durante os dois meses de

projeto já passaram pelo palco do Picanha 200. A diferença dessa vez é que eles vão tocar repertório próprio, revelando um público que vem se distanciando por gostar desse tipo de proposta", enfatizou.

Daera, artista experiente que iniciou seus estudos de violão e canto nos anos 60, é o músico ideal para estrear o projeto "Autorial" ao lado da cantora Tina Dias. A opinião é do produtor cultural Hipólito Lucena, um dos produtores do evento. Com um vasto currículo, Daera é fundador da Associação Paraibana de Autores e Compositores e produtor musical do Campina Jazz Festival. Seu trabalho mais recente é o "Amores e Blues em estúdio", gravado no ano passado.

O músico apresenta um repertório cada vez mais apurado, com músicas que sensibilizam o ouvinte. Para ele, a qualidade da apresentação, demonstra a dedicação e o profissionalismo. "Passei por muitas experiências com importantes músicos do cenário nacional e até internacional. Esse trabalho é fruto de um espírito de equipe, que está sempre buscando a harmonia", comentou Daera.



Alquimides Daera tem influências Jazzísticas e mostrará seu trabalho autorial, em Campina

Back vocal de Ivete Sangalo, Daniela Mercury e Alcione

A história de Tina Dias é musical. Ela nasceu em Itabuna (BA), e desde a infância teve o incentivo da família, formada por músicos. Ela contou que seu primeiro desafio no palco foi aos nove anos, num show de calouros. Depois de passar por várias experiências com bandas na Bahia, acompanhando músicos como Alcione, Renato e seus Blue Caps, Wanderléa, Pholhas, Fábio Júnior, Agepê, Rosana, Bruno e Marroni, Jorge Aragão, Roupas Nova, Ivete Sangalo e Daniela Mercury, Tina se consagrou como cantora.

A cantora é baiana de origem, mas adotou Campina Grande, onde hoje é professora de técnica vocal no projeto "coral nas escolas". Gravou dois CDs, "Eu Mulher" com composições de autoria própria e "Vida Viva", com músicas autorais e a participação especial dos alunos em todas as faixas. Tina contou que participou de gravações de trabalhos de artistas como Tan, Marinês, Amazan, Ton Oliveira, Marcos Farias, Toninho Cruz, Rossine (Tonho dos Couros) e Marrom. "Atualmente estou preparando um repertório para meu próximo CD, com produção de Marcos Farias", revelou.

Todas as apresentações do projeto "Autorial" serão gravadas em áudio e vídeo para a elaboração de um produto a ser lançado ainda no primeiro semestre deste ano.

EDITORAÇÃO: JÚNIOR DAMASCENO

SERVIÇO

Projeto Autorial com Alquimides Daera e

Tina Dias

LOCAL: Restaurante Picanha 200

DATA: 14/4/09, terça-feira

HORÁRIO: 21horas

PREÇO: R\$ 20

Tina Dias trabalhou muito tempo como back vocal até que decidiu se dedicar à carreira solo

■ A população de 18 cidades nordestinas terá a oportunidade de assistir filmes nacionais que serão exibidos em locais públicos pelo projeto Ninho Roda Brasil, que também oferecerá treinamento para empresários do setor varejista



FOTOS: DIVULGAÇÃO

CINEMA

nacional a céu aberto

Projecto Ninho Roda Brasil exibirá filmes nacionais em locais públicos e ainda promoverá treinamentos para o pequeno varejo das cidades visitadas.

Entre os meses de janeiro e maio deste ano, os habitantes de 18 cidades, de sete estados nordestinos, recebem o Projeto Ninho Roda Brasil, idealizado pela Nestlé, que promoverá sessões de cinema gratuitas de produções nacionais, sempre em locais públicos.

O projeto ainda inclui treinamentos e palestras, realizados em parceria com o Sebrae, para pequenos varejistas dessas localidades. As cidades selecionadas pelo Ninho Roda Brasil possuem renda média de até dois salários mínimos e não dispõem de salas de cinema.

"Essa programação extensa demonstra nosso comprometimento com comunidades desfavorecidas no país. Buscamos prover a população dessas localidades com cultura, lazer e também capacitar os



Selton Mello atua no Auto da Compadecida

comerciantes locais para que desenvolvam um trabalho de qualidade e de longo prazo", afirma o diretor de Comunicação e Serviços de Marketing, Izael Sinem.

Os filmes escolhidos são recentes produções do cinema nacional e contemplam os

públicos infantil e adulto. A cada final de semana, até 24 de maio, uma cidade diferente receberá o cinema itinerante e poderá participar de toda a programação. No total, serão 90 sessões - seis em cada um dos 18 municípios - exibidas às sextas-feiras, sábados e domingos, às 18h e às 20h.

Paralelamente, equipes da Nestlé, em parceria com as unidades locais do Sebrae, promovem treinamentos especiais e palestras com temas diversos para os proprietários de pequenos pontos-de-venda instalados nas cidades visitadas. Os comerciantes recebem informações sobre gestão, orientações para incrementar a renda, apresentação e disposição de produtos nos estabelecimentos, dicas de atendimento, postura, entre outros temas destinados à capacitação no trabalho varejista.

Ainda como parte da programação, a Nestlé lançará uma promoção para o consumidor com início duas semanas antes da exibição dos filmes: cada R\$ 5,00 em compras de produtos da marca vale um ticket

SAIBA MAIS ▼

Lisbela e o Prisioneiro

(Guel Arraes)

Auto da Compadecida

(Guel Arraes)

Se eu fosse você

(Daniel Filho)

O Guerreiro Didi e a Ninja Lili

(Marcus Figueiredo)

O Menino Maluquinho

(Hélcio Ratton)

A Turma da Mônica

(Maurício de Sousa)

para trocar por um "combo" - composto por copo, biscoito Passatempo, sachê de Snow Flakes, Nescau Prontinho e um Sem Parar - nos dias da sessão de cinema.

A divulgação do Ninho Roda Brasil acontecerá em cada cidade por meio de banners, cartazes, carros de som, outdoors, panfletos e spots nas rádios locais.

EDITORAÇÃO: JÚNIOR DAMASCENO



Daniel Sampaio

sampaiozd@hotmail.com

POETA E ADVOGADO E ESCREVE AOS
FINAIS DE SEMANA NESTA COLUNA

Sobre canção popular II

Um bom caminho para fugir a tal subjetivismo (ou pelo menos amenizá-lo) é o de correlacionar o texto à melodia, a partir do equilíbrio existente entre os dois. Isto quer dizer que, sendo a canção uma espécie de malabares (uso de imagem de Luiz Tatit, para quem o cancionista é um malabarista), tanto melhor e mais perfeita será quando a

sua letra (texto) se equilibrar em harmonia à atmosfera melódica, criando uma tensividade (ou hesitação) entre som e sentido.

A estas tensões, Luiz Tatit as classificou como "passionalização" e como "tematização". Embora acredite que uma e outra derivem das impressões da figurativização, porque elas sugerem à sensibilidade do ouvinte (a primeira) um estado passional e (a segunda) um estado de identificação somática, são categorias imanentes ao equilíbrio entre texto e melodia, passível de consideração objetiva.

Obviamente que a identificação de uma canção como passionalizada ou tematizada não leva em conta apenas o andamento compassado ou agitado (acelerado) da melodia. Ela se reflete

Mas o perfeito casamento entre melodia e texto não será a garantia de qualidade da canção



também na composição do texto, cuja estrutura seguirá o curso tensivo sugerido pela melodia. No caso de canções passionalizadas, por exemplo, o texto é, geralmente, narrativo, escalonado em uma sintaxe discursiva.

A canção "Videotape" do Radiohead, do recente IN RAINBOWS, é exemplar neste sentido. O compasso de marcha fúnebre, recheado de ruídos, casa muito bem com o sentido de resignação do

eu lírico, que, antes do suicídio, grava sua "carta" de despedida em videotape: "Este o meu jeito de dizer adeus / porque eu não posso fazer isso cara a cara / Então te falo antes que seja tarde / de meu videotape".

Mas o perfeito casamento entre melodia e texto não será garantia de qualidade da canção. É como disse Augusto de Campos: "as duas oitavas de Billie Holiday e as macrooitavas microtonais e guturais de Janis Joplin sobrelevam as quatro oitavas da esplêndida soprano negra Barbara Hendricks (não Hendrix), quando cantam 'Summertime'. Barbara é bárbara, mas poderia ser substituída por outras grandes damas do canto lírico sem maior dano. Billie e Janis têm 'duende'."

(Continuo na próxima coluna)

■ Novo filme de Nicolas Cage é uma assustadora ficção científica, sucesso de público e de crítica



FOTOS: DIVULGAÇÃO

Estreia no cinema

PRESSÁGIO

Com uma performance surpreendente nas bilheteria nos países onde já está em cartaz, *Presságio* é uma assustadora ficção científica com Nicolas Cage no papel de John Koestler, um professor de astrofísica do MIT, que descobre previsões de grandes desastres, feitas há 50 anos por uma garota que estudava na mesma escola que seu filho.

Em 1959, durante a inauguração de uma escola primária, as crianças fazem desenhos de como imaginam o futuro e os colocam em envelopes, para

guardá-los por 50 anos em uma "cápsula do tempo", enterrada no pátio.

Na festa de aniversário da escola, em 2009, os envelopes são distribuídos entre as crianças e Caleb (Chandler Canterbury), filho do professor John, fica decepcionado ao abrir seu envelope e encontrar apenas uma página cheia de números.

Seu pai, examina os números e percebe que eles têm um padrão, são datas e número de mortos de cada uma das grandes tragédias acontecidas pelo mundo, nos últimos 50 anos.

E a próxima tragédia está marcada

para o dia seguinte, mas onde? Como? Além disso, as datas no papel terminam em poucos dias; seria este um aviso de que o próximo acontecimento previsto matará toda a população da Terra?

Com uma ideia muito boa no script e cenas de ação aterrorizantes, *Presságio* é um filme exemplar até quase seu final, quando todos os mistérios são finalmente revelados e sem qualquer sutileza tenta-se fixar a mensagem de que algo maior tem um plano (sinistro) para todos nós.

EDITORAÇÃO: JÚNIOR DAMASCENO

'Dragon Ball Evolution' tem adaptação para o cinema

A adaptação para o cinema (pela 20th Century Fox) da saga de animação 'Dragon Ball' retrata o período da juventude do protagonista, Son Goku, interpretado pelo canadense Justin Chatwin.

O filme foi gravado durante quatro meses, na sua maior parte numa fábrica abandonada em Durango, no México.

O elenco conta com Emmy Rossum, Chow Yun Fat, Jamie Chung e Joon Park, entre outros. A obra é realizada por James Wong e inspira-se na série Manga criada por Akira Toriyama, que incide sobre um conjunto de sete bolas de cristal que, quando reunidas, invocam um dragão capaz de realizar qualquer desejo. O Manga deu posteriormente origem às séries que correram o mundo.

"Goku foi um dos papéis mais divertidos que já tive. Tive um treino bem duro para fazer as cenas de luta. Estava em baixa forma. Treinei cinco semanas, entrei numa espécie de regime alimentar", disse Chatwin.

EDITORAÇÃO: JÚNIOR DAMASCENO



O ator Just Chatwin interpreta Son Goku



Entre amigas - Roziane Coelho, Netinha Viana, a aniversariante Nely Braga, Lúcia Padilha, Cely Furtado e Ezilda Rocha



Nely Braga com Marluce Viegas, Maria José Melo e Flávia Medeiros

◉ Ela merece

Cheia de alegria e alto astral – como sempre – Nely Braga foi a personagem principal logo no início da semana, na segunda-feira(6), quando comemorou com suas amigas e familiares mais um ano de vida. O encontro aconteceu no Coffee Shop Santa Clara, no Manaíra Shopping e movimentou os corredores. Ícone na sociedade paraibana, Nely é sempre presença marcante nos eventos sociais. Nossos parabéns.

◉ Kids

Depois do lançamento da revista Souteen, a primeira revista de informação e entretenimento dirigida especialmente ao público adolescente, vem aí a Acrópolis Kids, voltada agora para os baixinhos. A ideia de Marcos Luna, editor da revista, é criar um novo espaço mirim, tanto para divulgar as lojas e serviços, como prestigiar os pais corujas que adoram ver os filhos brilhando. Excelente ideia!

◉ Produção poderosa

E para abrir a primeira edição com chave de ouro, Marcos resolveu fazer uma super produção com a loja infantil Tyrol. Ele, Laura Burity, Ana Cláudia Palitot e a filha Giulia – a gatinha da capa número 1 - estão em Orlando com o fotógrafo Fernandinho Bronzeado. Vem coisa boa por aí!

◉ Turnê

A cantora e compositora Eleonora Falcone se prepara para a turnê de divulgação de seu segundo CD, intitulado “Eu tenho um pedaço de sol que guardo comigo desde menina”. No roteiro, que começa no próximo dia 14, ela fará apresentações no Sertão paraibano e no Ceará, patrocinada pelo Banco do Nordeste do Brasil, e com o apoio do Sebrae/PB. Com talento reconhecido, o sucesso já está garantido.



A cantora paraibana Eleonora Falcone inicia mais uma turnê, dessa vez com o lançamento de seu segundo CD

◉ Inauguração

Finalmente já tem data a inauguração do Real Botequim no MAG Shopping, empreendimento do mesmo grupo que possui os famosos Botecos, espalhados pelo Brasil – inclusive no Recife e em Campina Grande - e que já somam 28 unidades. A inauguração será na próxima terça-feira (14), só para convidados e acontecerá a partir das 19h30. Uma comitiva do Recife também marcará presença e o evento promete ser concorrido.

◉ Gelado

Inspirado nos famosos bares da boemia carioca dos anos 50 e 60, o Real Botequim terá um atrativo a mais: uma varanda com frente para o mar de Manaíra, de onde os clientes poderão curtir os encantos da noite pessoense, com serviço diferenciado, petiscos criativos e o chopp tirado na hora a uma temperatura de -2º C. Tudo de bom!

Aniversariantes Vips

Mudam de idade hoje: advogada Lígia Germana Claudino, Adail Byron Pimentel, Antônio Carlos Lopes Viana, Conceição Aquino, Daniela Cristina Magalhães, Evandro Claudino de Queiroga, Helene Mouzaes Silva, Joana D'arc Toscano, Larissa Pontes, Leda Barros, Maria José Barbosa, Marileide Cardoso Barros, Mário Ângelo Cahino, Orlando Paiva Júnior, Osvaldo Medeiros, Wagner Tenório Fontes, Walber Ulisses de Carvalho e a socialite Marlene Terceiro Neto.



A aniversariante de hoje é a bela advogada Lígia Germano Claudino. Na foto com o amigo médico Valdevino Ribeiro

Por Dentro

- Será na próxima quarta-feira (15), no auditório do Sebrae-PB, às 19h30, a palestra que o advogado tributarista Alessandro Dessimoni fará sobre o tema “Sucessão Empresarial e Familiar”. A promoção é da Associação de Supermercados da Paraíba.
- O Centro Universitário de João Pessoa (Unipê) sediará, no próximo dia 22, o “Students to Business”, um programa de capacitação da Microsoft que acontecerá em todo o Brasil e, na Paraíba, será realizado nas cidades de João Pessoa, Campina Grande e Patos, para treinar estudantes para o mercado de trabalho, na área de informática.
- Esse projeto oferece gratuitamente capacitação a estudantes dos ensinos médio, técnico e universitário interessados em tecnologia da informação, para facilitar o acesso desses jovens às empresas da área. As inscrições terminam terça-feira (7), no site www.programaS2B.com.br.

Celebrities

- ◆ Mesmo envolvida com as gravações de “Caminho das Índias”, Marjorie Estiano não deixa a música de lado. Nas horas de folga ela está escolhendo as músicas que entrarão em seu novo CD, que deverá começar a ser gravado assim que a novela terminar.
- ◆ Parte da programação de 2009 da Globo, o “Vídeo Show” foi reformulado e, a partir de segunda-feira (13), será transmitido ao vivo e ganhará novas atrações. Uma delas, será a exibição de fotos e vídeos produzidos por paparazzi mostrando celebridades em situações íntimas.
- ◆ O espetáculo da “Paixão de Cristo de Nova Jerusalém” já movimentou a cidade de Fazenda Nova, no interior de Pernambuco. Este ano, a encenação, que começou no último dia 3 e vai até amanhã, conta com a atriz Emanuelle Araújo no papel de Madalena, Murilo Rosa como Jesus e Oscar Magrini interpretando Pôncio Pilatos.



Diante do lindo bolo nupcial, os recém-casados Gabriela & Tércio, num flash para o colunista



Os pais da noiva: casal José (Kekéu) Campos Filho



Os anfitriões - Kareca e Côca Nobre Lima - ladeados pelos queridos amigos empresário Neilton (Raquel) Neves dos Santos

◆ Nupcial em Ipuarana

◆ Foi um acontecimento super alinhado, o enlace matrimonial dos jovens Gabriela & Tércio - sábado último, no Convento Ipuarana. A propósito, a igreja ostentava uma decoração lindíssima, com muitos cristais, rosas e gladiolos brancos,

grandes profusões de jasmims e carinhos de mãe. Um trabalho elogiado do decorador Soares.

◆ Gabriela - que temos acompanhado sua trajetória desde a infância - é filha dos queridos amigos Kekéu e José Campos Filho. Aliás, Gaby foi uma noiva lindíssima, no seu tão aguardado



Cristiano Mota e Graça Sousa Mota: irmão e mãe, respectivamente do noivo

dia "D". Tércio é filho de Marcos Antônio Mota (representado na solenidade pelo irmão do noivo, Cristiano Mota) e da Sra. Maria das Graças de Sousa Mota.

◆ Após a celebração e bênção nupcial, os familiares, padrinhos e convidados participaram de requintadíssima recepção, nos salões de festas do Palácio das Nações. Tudo irrepreensível! A parte musical, da maior categoria, comandada pela dupla Verônica Ryos & Adriano Moreno. Citar todas as presenças seria uma tarefa humanamente impossível, pois além das pessoas da cidade, convidados vindos de Recife, João Pessoa e do Vale do Piancó abrilhantaram o enlace.

◆ Tivemos o prazer de compartilhar de mesa formada pela Sra. Beth Vasconcelos, Manoel (Patrícia) Cabral, Cristiano (Marcelle) Mota - com a linda filhinha Marina, Amauryzinho Vasconcelos - e a namorada Priscila, Marcel Vasconcelos Cabral - a namorada Patrícia.

◆ Em alto estilo

◆ As reuniões em casa de Côca e Kareca Lima do Nascimento são sempre as mais animadas e super agradáveis! - Pois, na noite da sexta-feira passada, eles receberam grupo de amigos para uma recepção em alto estilo, com convidados "vips" espalhados pelos jardins e terraços da vivenda, e o propósito era um só: festejar os aniversários dos queridos anfitriões. Por lá fomos encontrar muita gente amiga.

◆ A exemplo dos colunistas Celino Neto e Clécio Rocha, Marcelinho (fotografando tudo para a coluna CN), Francisco Vieira e Luciana, Neilton Neves e Raquel, Gildo Nascimento e Lúcia, Alexandre Barros (Tan), Ceíça e Léo Sttar, Antônio Hamilton Fechine e Sara, Dário e Moema Andrade, Fernandes e Fátima, Tânia Mariz - com a filha Renata, Derlópidas Neves e Eulália, Ivanhóe e Verônica, Andrey Vanderley e Juliana, Solange Saraiva, Geuba Carla Pereira, as médicas Clara Nóbrega e Tereza Nascimento, Lavínia Navarro, Rodrigo Celino e a namorada Renatinha Muniz, Geraldo e Saete Leal, Corrinha e Macaxeira Medeiros, Linaldo e Sônia Motta, o decorador Rui Sales, Tércio Leal e Renata, Amanda e Jefferson Raniere, e mais, e mais.

◆ A parte musical ficou por conta do time: Pepicho Neto, Tan, Léo Sttar e Celino Neto. Demais!!!

Coladinhas

■ Nosso abraço de parabéns, antecipado, para o brilhante advogado Ricardo Luiz Martins Lacerda, que estará aniversariando na próxima terça-feira. Tintim.

■ São tantos os convites "vips" que nos chegam! - Estamos agendando para que possamos dizer presente a todos.

■ Próxima quarta iremos prestigiar a reunião-jantar do Rotary Clube-Sul, no La Costa do Catolé.

■ A colunista Mara Beatriz Raulino organizando o próximo Congresso de Colunistas da Febracos, em Teresina-PI. Eu volto!

■ Amanhã, é dia de muitos cumprimentos para o caro amigo Edson Vasconcelos - o "mago" da fotografia em nossa cidade. Ele estará em tempo de nova idade.

■ Um agradecimento todo especial aos caros amigos odontólogo Gildo (Lúcia) Nascimento, pela distinção e mimo do presente.

■ Parabéns ao casal Welson (Carol) Vasconcelos pelo nascimento de Caio - na maternidade do Hospital Clipse.

■ A novíssima geração da serra prestigiou os embalos de sábado à noite que assinalaram os nats dos jovens Lago e Yuri Souza Borborema.

■ Volto na próxima, com outras - gente importante em forma de notícias. Bye.



Acontecendo na noite: o casal médico Francisco (Luciana) Vieira e a também médica Maria Tereza Nascimento

◆ Defesa de tese

Depois d'uma constante Campina Grande x Recife, num imenso empenho de realização profissional, a médica e querida amiga Dra. Maria Tereza Nascimento concluiu o seu doutorado, que culminou com a brilhante defesa de tese, cujo tema foi "Dermatite Atópica e Ascaridíase no Bairro do Pedregal, na cidade de Campina Grande". O doutorado faz parte do Programa de Pós-Graduação em Medicina Tropical da Universidade Federal de Pernambuco. Para ela, nesse momento tão importante, as nossas mais ternas exclamações de júbilo.

◆ Vips & Tops

◆ Quem está chegando para uma curta temporada de 10 dias na cidade é a engenheira em Computação Cristiane Vilar Mayer, que reside e atua profissionalmente em Paris - a linda e deslumbrante capital francesa, tão nossa conhecida.

◆ Ainda! - Ela chega no dia 27 deste mês e quem estão super felizes com sua permanência entre nós, são seus pais o médico e Sra. João Adolfo (Luciana - que faz niver na próxima terça) Mayer - que residem em confortável "ap" do Edifício Orquídea.

◆ A Câmara de Dirigentes Lojistas de Campina Grande, através do seu presidente, empresário Tito Motta, convidando para o próximo Almoço Empresarial, marcado para a próxima quarta-feira, a partir do meio-dia, na própria sede da repartição.

◆ Em tempo! - O palestrante do Almoço Empresarial, a propósito, será o secretário da Receita Estadual, o Dr. Anísio Carvalho - que falará sobre a implantação da Nota Fiscal Eletrônica Obrigatória, nos próximos dias.

◆ A advogada Celeide de Queiroz Farias esteve participando, em Natal-RN, de importante Congresso da área jurídica. Por isso que no dia do seu "nat", ocorrido recentemente, ninguém conseguia se comunicar via-celular com ela, para os devidos parabéns.

© REVISTAS COQUETEL 2007 WWW.COQUETEL.COM.BR

Cadeia (gir.)	Bebida envelhecida	Cortado com ferramenta dentada	Roedores silvestres, comuns no Sul do Brasil	Pressentir	Alvo de reparos na oficina mecânica
Limites do quarteirão			Abastece a hidrelétrica		Caracteriza o corpo da ginasta
Ligado de modo íntimo e necessário			(?) das Rocas, reserva biológica		
Empregar com frequência	Ato que invalida o cheque Corisco				
Malhas redondas no pêlo das reses			(?) - à-porter: roupa de lojas		Comando de computadores
Escola de Arte Dramática (sigla)			Primeiro rei de Israel		
				Custoso; dispendioso	
Desprovido de beleza (bras.)		Local de criação do pit bull	300, em romanos		
"Queima (?)", frase de liquidação	Bruxa do "Sítio do Picapau Amarelo"				Aquelas pessoas de quem se fala
			Vermelho, em inglês Maior (sinc.)		
O poema como a "Eneida" (Lit.)	Constitui 78% da atmosfera (símbolo)	Peça de amortecedores de carros			
Mal incurável, típico da velhice				Artur Dapieve, jornalista brasileiro	

BANCO 3/ead — red. 4/prét — saul — uras. 5/éptico. 9/esclerose.

Desperte sua criatividade

50 JOGOS PARA EXERCITAR O PENSAMENTO CRIATIVO

COMO PENSAR com criatividade

Nas bancas e livrarias.

Solução

E	S	O	R	E	L	C	S	E
D	O	O	C	I	P	E		
V	L	O	W	N	C			
D	H	E	L	V	L	O	T	
I	V	C	U	C	C			
C	C	C	V	O	S			
I	S		O	S	O	I	E	F
T	E	R	P	D	E	A		
S	I	S	V	A	U	D		
V	R	U	S	V	A	U		
L	O	L	A	R	V	U		
E	R	E	N	T	E			
I	O	R	I	S	R	U	A	S
M	P			C				

Áries (21/03 a 20/04) - Com a entrada do sol e Aquário você deve voltar sua energia para a execução de projetos e qualquer experiência que envolva grupos. É conveniente adotar uma postura humilde e receptiva. Momento bom para fazer novas amizades.

Câncer (21/06 a 20/07) - Neste período o tema principal de sua vida será sua intimidade e a satisfação de suas necessidades. Você estará mais sensível e procurando segurança nos contatos íntimos, especialmente o sexual, pois a intimidade ganhará um novo sentido.

Libra (21/09 a 20/10) - Este é um ótimo momento para curtir e tratar de assuntos domésticos e familiares. Se o passado vier à tona de forma negativa, procure entender e deixe ir embora tudo o que não faz mais sentido ao seu momento presente. Nesta fase você estará mais fechado e doméstico.

Capricórnio (21/12 a 20/01) - Nas próximas semanas sua vida material estará sendo iluminada pelo sol em Aquário. Sua relação com seus bens e valores estarão em foco. Ótimo momento para comprar bens imóveis e objetos de decoração. Ótima fase para você investigar profundamente qual o seu melhor caminho de prosperidade.

Touro (21/04 a 20/05) - Durante este mês você vive um ótimo momento de prosperidade e reconhecimento pessoal. O setor profissional é beneficiado com esse transito, e ilumina seus talentos e habilidades. Há grande chance de novos amigos.

Leão (21/07 a 20/08) - Fase para reavaliar a forma que tem se relacionado com os outros. O respeito às diferenças e às necessidades alheias devem ser visto com novos olhos. Preste atenção à qualidade de seus relacionamentos e mude o que perceber que deve ser mudado.

Escorpião (21/10 a 20/11) - Este é um ótimo momento para curtir e tratar de assuntos domésticos e familiares. Se o passado vier à tona de forma negativa, procure entender e deixe ir embora tudo o que não faz mais sentido ao seu momento presente.

Aquário (21/01 a 19/02) - A partir de hoje você inicia um novo ano astral. Isso quer dizer que novas energias começam a penetrar em sua vida e algo muito novo começa a acontecer. Novos planos e novas portas se abrem em todos os setores de sua vida. Aproveite para se cuidar mais.

Gêmeos (21/05 a 20/06) - Questões como ética, estudos superiores e viagens estão favorecidas neste momento de sua vida. Mesmo que não possa fazer uma longa viagem, procure ler um bom livro ou se dedicar a alguma estudo especial.

Virgem (21/08 a 20/09) - Sua saúde será revigorada este mês, bem como sua relação com o trabalho e seu dia a dia. Sua disposição para limpar, arrumar, organizar e decorar estará mais forte. O momento é de purificação interior. Procure praticar exercícios físicos.

Sagitário (21/11 a 20/12) - A comunicação, a auto expressão e viagens estão favorecidos nas próximas semanas. Se estiver pensando em começar um curso de especialização ou aprimoramento, este é o momento. Bom também para dar palestras.

Peixes (20/02 a 20/03) - Momento de retiro e introspecção. Caso esteja passando por algum problema de saúde, este é um bom momento para buscar a cura. Para seu bem estar. Todo e qualquer trabalho que envolva a ajuda ao próximo fará com que você consiga um contato pleno com o mundo espiritual.

passatempo

horóscopo

Agenda



Com direção de Frank Miller, o filme 'The Spirit' está em cartaz nos cinemas de Campina

- CINEMA**
 - GRAN TORINO** Cens. 14 anos. Box 1 - 13h45 (exceto terça-feira), 16h20/ 18h55 e 21h30. Campina 2. 16h10 e 20h30.
 - TEM?Cens.** 16 anos. Comédia. Direção: Kevin Smith. Box 3- 21h15 (exceto quinta-feira), 14h40 e 18h40.
 - ELE NÃO ESTÁ TÃO A FIM DE VOCÊ.** Cens. 14 anos. Comédia Dramática. Direção: Ken Kwapis. Box 4. 13h00 (exceto terça-feira), 15h45, 18h35, 21h20.
 - VELOZES E FURIOSOS 4.** Cens. 14 anos. Ação. Box 5. 14h10 (exceto terça-feira), 16h35, 19h00, 21h25.
 - MONSTROS VS ALIENÍGENAS** Cens. Livre. Animação. Box 6 e 7 - 13h30 (exceto terça-feira), 14h30 (exceto terça-feira), 15h40, 16h40, 17h50, 18h50, 20h00 e 21h00. Campina 1. 14h00, 16h00, 18h00 e 20h00.
 - PAGANDO BEM, QUE MAL** Cens. Livre. Comédia. Direção: Raja Gosnel. Box 3 - 14h40 (menos ter/qui)/ 16h50 (exceto quinta-feira)/ 19h05 (exceto quinta-feira).
 - JOGO ENTRE LADRÕES.** Cens. 14 anos. Ação. Direção: Mimi Leder. Box 8 - 14h00/16h25/ 18h40 (exceto quinta-feira em todos os horários acima). Campina 3. 16h40 e 20h40.
 - DRAGON BALL EVOLUTION.** Cens. livre. Ação. Box 8 - 14h00/16h25/18h40 e 21h05.
 - THE SPIRIT.** Cens. 14 anos. Ação. Campina 2 - 14h10 e 18h20.
 - ARTES PLÁSTICAS NOVOS QUADROS** - O artista plástico alemão Dieter Ruckhaberle está com nova exposição. Intitulada 'Novos Quadros', a mostra pode ser visitada na Galeria de Arte Solo, no Zarinha Centro de Cultura, na Avenida Nego, 140, Tambaú, em João Pessoa.

- endereço**
- Funesc ☎ 3211-6280 ■ Mag Shopping ☎ 3246-9200 ■ Shopping Tambaú ☎ 3214-4000 ■ Shopping Iguatemi ☎ 3337-6000 ■ Shopping Sul ☎ 3235-5585 ■ Shopping Manairá (Box) ☎ 3246-3188 ■ Sesc - Campina Grande ☎ 3337-1942 ■ Sesc - João Pessoa ☎ 3208-3158 ■ Teatro Lima Penante ☎ 3221-5835 ■ Teatro Ednaldo do Egypito ☎ 3247-1449 ■ Teatro Severino Cabral ☎ 3341-6538 ■ Bar dos Artistas ☎ 3241-4148 ■ Galeria Archidy Picado ☎ 3211-6224 ■ Casa do Cantador ☎ 3337-4646

Ilson Moraes e suas TELAS IMPLÍCITAS

■ Artista mostra 12 telas em um resgate de cenas cotidianas, onde o ser humano é evidenciado como inquietante, silencioso e questionador; exposição pode ser vista no Hall da Energisa, em João Pessoa

Quem percorre a exposição "Implícitos" do artista plástico Ilson Moraes, em cartaz no Hall de Exposições Energisa na sede da empresa em João Pessoa, compreende que ali há bem mais do que apenas figuras. Os personagens parecem criar vida e saltam aos nossos olhos, dando vazão à reflexão.

No resgate de algumas cenas cotidianas presentes em nossa memória afetiva, o humano é mostrado de forma inquietante, silenciosa, questionadora. Esta é a característica marcante desta exposição, composta por 12 obras em óleo sobre tela. Através delas, Ilson Moraes busca a essência do humano, desconsiderando fatores externos. Suas figuras, detalhes, semblantes e olhares nos fazem questionar se elas são observadas ou se observam o mundo à sua volta, provocando inúmeras leituras e possi-

bilidades. Para Ilson Moraes, os questionamentos levantados por quem contempla suas telas é fator fundamental para que o diálogo entre obra e espectador seja construído. O artista enfatiza que os elementos que compõem cada uma de suas obras são reveladores para a compreensão do espectador. "Não é só a figura. A luz e a cor sempre apresentam a intensidade de algo que quer ser dito", comenta o artista.

Assim como todo artista que se preze, Ilson tem um carinho especial por cada trabalho. Em seu processo de criação, ele "conversa" com suas obras para ser guiado por elas e assim, finalizá-las a contento de ambas as partes. Perguntado sobre o motivo de algumas delas não possuírem título, Ilson esclarece: "Além de não existir a obrigatoriedade ou necessidade, algumas não me convidaram a colocar o título nelas".

SAIBA MAIS ▼

O artista

Gaúcho de Pelotas, Ilson Moraes fincou suas raízes em terras paraibanas há pouco mais de uma década. Ainda em sua terra natal, há 22 anos, deu início ao seu ofício participando de várias exposições individuais e coletivas, destacando-se pela capacidade de traduzir o sentimento humano. Porém, foi em João Pessoa, pela Universidade Federal da Paraíba, através da formação em Artes Visuais, que o artista consolidou sua arte não somente na pintura, como também nas esculturas em cerâmica. Questionado sobre a arte predominante em sua vida, se é a escultura ou a pintura, Ilson revela: "Eu faço o que acontece no momento."

Serviço

"Implícitos", de Ilson Moraes
Hall de Exposições Energisa
BR-230, Km 25 – Cristo Redentor – João
Pessoa – PB
PABX: (83) 2106-7000
Exposição de 2 a 30 de abril de 2009
De segunda a sexta-feira, de 7h30 às 17h30

DIVULGAÇÃO



O artista plástico
Ilson Moraes e uma de suas telas

Obra fomecerá água por mais de 30 anos

■ Primeira etapa da Transposição Litorânea, que reforçará o abastecimento d'água da Grande João Pessoa, será concluída até final do ano de 2009

A primeira etapa do projeto de Transposição Litorânea será entregue até o final de 2009. O anúncio foi feito pelo secretário de Infraestrutura do Estado, Francisco Sarmento, durante visita ao canteiro de obras do projeto situado na BR-101, nas proximidades da Operação Manzuá. Os recursos para a segunda etapa estão sendo solicitados junto à Caixa Econômica Federal e ao grupo gestor do Programa de Aceleração do Crescimento - PAC da Casa Civil da Presidência da República.

Sarmento ressaltou que a obra é fundamental para a estruturação do sistema de abastecimento de água da Grande João Pessoa, abrangendo os municípios de Bayeux, Santa Rita, Cabedelo e Conde. "Será garantido o abastecimento de água por um período futuro de mais de 30 anos. Hoje o sistema de abastecimento de água da grande João Pessoa se encontra exaurido desde ano de 2000, e vivemos sob ameaça dos racionamentos. A Transposição Litorânea vai eliminar todo e qualquer risco de racionamento de água nestes municípios", comentou.

Durante a visita, os diretores da Construtora Camargo Correia, empresa que está realizando a obra, estiveram reunidos com o secretário Francisco Sarmento e mostraram onde vai funcionar a estação de tratamento, que terá sua capacidade duplicada para 3.800 litros por segundo.

O diretor da obra, Paulo Roberto Silva, informou que 150 pessoas estão trabalhando hoje na obra, e que com a aceleração dos trabalhos este número será ampliado para 2000 trabalhadores a geração de empregos nas localidades onde os serviços estão sendo feitos.

A primeira etapa do projeto Transposição Litorânea, que está orçada em R\$ 84,2 milhões, abrange a construção de cerca de 28 quilômetros de adutora, a estação de tratamento (situada na BR-101) e uma barragem localizada no município de Alhandra. Já na segunda etapa será realizada a duplicação da reserva elevatória em 40 mil metros cúbicos e ampliação de 10 quilômetros de rede.

As águas virão das bacias hidrográficas dos rios Abiaí (Caaporã) e Popocas (Alhandra).



Milton Nóbrega mostra o projeto gráfico para a superintendente e a vice da Fundação Casa de José Américo

Dirigentes de Fundação conhecem o projeto de 60 anos do Correio das Artes

Teresa Duarte
REPÓRTE

■ O diretor de Operações de A União, o publicitário Milton Nóbrega, recebeu, na sede da empresa estatal de comunicação, a visita da presidente e vice da Fundação Casa de José Américo - FCJA, Leticia Maia Pinto Ferreira e Kelly Cristina Lira, respectivamente. Na oportunidade, ele apresentou a arte gráfica da edição comemorativa pelos 60 anos do Suplemento Literário Correio das Artes e do Projeto "Itinerarte", e também discutiu sobre os projetos gráficos a serem desenvolvidos na FCJA.

O Projeto "Itinerarte" está sendo desenvolvido pela Secretaria de Estado da Comunicação Institucional e pelo jornal A União, e funcionará como uma espécie de caravana cultural que, através de concursos, vai incentivar os talentos da terra na poesia, na prosa e na literatura, levando arte a diversos municípios da Paraíba.

"A arte da logomarca do Projeto "Itinerarte" ficou muito agradável, com cores que deram um visual claro e bem atrativo", disse a presidente da FCJA. O lançamento da edição comemorativa pelos 60 anos do Suplemento Literário Correio das Artes está previsto para o dia 29 deste mês,

às 19h30, na Fundação Casa de José Américo, na praia de Cabo Branco, em João Pessoa

Além da secretária de Comunicação, Lena Guimarães, e do superintendente de A União, Nelson Coelho, a equipe que está trabalhando para homenagear os 60 anos do Correio das Artes é formada pelo editor do suplemento, Antônio Mariano, pelo publicitário Alberto Arcela, pelos jornalistas Martinho Moreira Franco e William Costa, pelo publicitário e diretor de Operações de A União, Milton Nóbrega, pela presidente da Fundação Casa de José Américo, Leticia Maia, e pelo publicitário Juca Pontes.

Juliano Moreira passará por reestruturação

■ O Complexo Psiquiátrico Juliano Moreira está trabalhando com a finalidade de promover a ressocialização dos internos, segundo afirmou a superintendente Clélia Lucena de Andrade Gomes, que encontrou uma série de problemas que só causaram atraso para a recuperação dos pacientes. Os dois

grandes desafios, segundo ela, são trazer de volta todas as ações e serviços com vistas à ressocialização do paciente e lutar junto à sociedade contra o preconceito e o estigma para com o portador de distúrbio mental.

A superintendente, que assumiu o cargo duas vezes, promete lutar para colocar em prá-

tica as 28 ações e serviços de ressocialização. Ela espera contar com a colaboração de funcionários, técnicos e médicos na luta para devolver a dignidade e a autoestima ao portador de distúrbios mentais. Para tanto, ela vem fazendo reuniões com o quadro de servidores da instituição.

Incrá quer emitir 4,5 mil documentos no Cariri

Guilherme Cabral
REPÓRTER

■ A Superintendência Regional do Incra da Paraíba iniciará, a partir da próxima segunda-feira (13), mais um mutirão de documentação no Cariri Ocidental, dentro do Programa Nacional de Documentos da Mulher Trabalhadora, cujo objetivo é oferecer condições de cidadania. O trabalho - que se estenderá até o dia 21 deste mês - visitará sete municípios daquela região, sendo a estimativa de beneficiar e emitir cerca de 4.500 documentos. A partir de maio, o órgão vai contar com o apoio do "Expresso Cidadão", um ônibus que, dotado de todo o equipamento necessário, inclusive de informática, permitirá a emissão dos documentos no mesmo dia.

A coordenadora do Programa na Paraíba, Maria Inês Barbosa, informou, ontem, que os municípios a serem atendidos no segundo mutirão serão os seguintes: Coxixola, Ouro Velho, Prata, São José dos Cordeiros, Amparo, Sumé e Congo. Com o apoio de outras instituições, trabalhadoras e trabalhadores rurais vão poder receber, gratuitamente, carteira profissional, identidade, CPF, certidão de nascimento e obter linhas de crédito pelo Pronaf (Programa Nacional de Fortalecimento da Agricultura Familiar), através do BNB ou Banco do Brasil.

No primeiro mutirão realizado neste ano, a Superintendência do Incra visitou seis municípios da região do Cariri Ocidental, emitindo 3.988 documentos de diferentes tipos. De acordo com Inês Barbosa, até o próximo mês de novembro, será visitado um total de 57 municípios. Com relação a dezembro, a quantidade ainda não foi definida.

A coordenadora do Programa Nacional de Documentos da Mulher Trabalhadora, na Paraíba, informou que os documentos são emitidos em até 10 dias.

EDITORAÇÃO: JOSÉ INÁCIO (ZEZINHO)